



## **INFORME COMPONENTE II**

Diagnóstico de las iniciativas de estilos de vida sustentables en la Región Metropolitana (RM) de Chile, en el marco de consumo y producción sustentables, que se relacionan con las herramientas y prácticas globales identificadas en el objetivo específico N°1

**27-01-2016**

---

Elaborado por:

Santiago Sinclair,  
Cristián Emhart,  
James Robinson,  
Andrés Rolón,  
Nicolás Rey,  
John Walbaum y  
Mariana Aguirre

## CONTENIDO

Resumen Ejecutivo .....	3
1 Introducción.....	5
1.1 Contexto .....	5
1.2 Situación internacional .....	7
2 Objetivos .....	11
2.1 Objetivo general .....	11
2.2 Objetivos específicos .....	11
3 Antecedentes de la Región Metropolitana de Santiago.....	11
4 Metodología.....	12
4.1 Recopilación de iniciativas de estilos de vida sustentables.....	12
4.1.1 Información primaria .....	13
4.1.2 Información secundaria .....	15
4.2 Sistematización y análisis de iniciativas de estilo de vida sustentables .....	15
4.3 Criterios de evaluación y/o priorización .....	16
4.4 Diseño y formulación de indicadores para medir beneficios cuantitativos y cualitativos de iniciativas de estilos de vida sustentables en la RM .....	17
5 Análisis de las características revisadas de iniciativas, actores y casos de estudio .....	17
5.1 Análisis de características revisadas para las iniciativas levantadas .....	17
5.2 Análisis de características revisadas para las entrevistas realizadas a actores claves .....	21
5.3 Casos de Estudio .....	24
6 Fomento a estilos de vida sustentables en la Región Metropolitana.....	28
6.1 <i>Drivers</i> económicos.....	28
6.2 <i>Drivers</i> políticos.....	29
6.3 <i>Drivers</i> tecnológicos.....	30
6.4 <i>Drivers</i> socio-psicológicos.....	31
6.5 <i>Drivers</i> cultural-históricos .....	32
7 Criterios de factibilidad y/o priorización .....	33
8 Formulación de Indicadores .....	35
9 Conclusiones.....	37
10 Referencias.....	39
11 Anexos.....	43
11.1 Iniciativas recopiladas.....	43
11.2 Entrevistas a actores relevantes .....	65

## Resumen Ejecutivo

Se realizó un diagnóstico de las iniciativas de los estilos de vida sustentables en la Región Metropolitana de Santiago de Chile, el cual consistió en un levantamiento y análisis de iniciativas a través de una encuesta, entrevistas a actores clave y realización de estudios de caso. El estudio corresponde al segundo componente del proyecto “Diagnóstico de las Iniciativas de Estilos de Vida Sustentables en la Región Metropolitana, en el Marco de Consumo y Producción Sustentables, que se Relacionan con las Herramientas y Prácticas Globales”; fue precedido por una “Recopilación y Análisis de las principales características, factores determinantes, herramientas y prácticas exitosas de estilos de vida sustentables de cuatro países desarrollados”.

Para el diagnóstico se levantó información primaria a través de una encuesta online y entrevistas, y secundaria, realizando revisiones a publicaciones pertinentes. El análisis consistió en la clasificación de la información en cuatro temáticas: Movilidad y Transporte; Consumo y Alimentos; Vivienda e Infraestructura; y Educación y Comunicación, cuya definición fue parte del desarrollo del primer componente del proyecto. En el análisis también se identificaron los principales drivers que permitieron el desarrollo de las iniciativas, así como las interacciones y sinergias entre las mismas iniciativas. Como resultados se proponen indicadores de seguimiento de iniciativas y criterios de evaluación que pueden permitir la focalización de los esfuerzos de implementación y el fortalecimiento de las iniciativas de estilos de vida sustentables.

Se observó que una importante cantidad de iniciativas se generaron a nivel nacional, y no son exclusivas a la Región Metropolitana. Sin embargo, muchas otras iniciativas fueron posibles gracias a la condición de Santiago de Chile como capital comercial, industrial, financiera y cultural del país, así como a sus características climáticas y topográficas. Otros factores determinantes o drivers importantes fueron los de tipo económico, sobre todo para iniciativas relacionadas con transporte y alimentación, debido al ahorro que permiten a los ciudadanos. Las políticas de gobierno cumplen un rol fundamental y tienen una participación significativa en todas las temáticas. Los drivers políticos fueron muy relevantes para iniciativas de Vivienda e Infraestructura, pero pueden adquirir mayor importancia también en otras temáticas en caso de que otras condiciones favorables desaparezcan (como por ejemplo una posible disminución de la motivación económica por uso de transporte limpio debido a baja del precio de los combustibles).

De las iniciativas privadas, las temáticas más comunes son las de consumo y alimentos, como también de educación y comunicación. Estas iniciativas se asocian directamente a los drivers económicos y socioculturales, en el sentido del ahorro económico, y al surgimiento de un movimiento cada vez mayor de conciencia ambiental, en el que los valores de la sociedad chilena comienzan a mirar hacia la sustentabilidad como un objetivo deseable.

Se manifestó la necesidad de contar con una definición y marco conceptual consensuados para el concepto de 'estilos de vida sustentables', que considere la realidad chilena. También es necesario contar con una plataforma que permita facilitar la colaboración entre actores, y de ese modo generar un ecosistema y maximizar las sinergias potenciales entre distintas iniciativas.

# 1 Introducción

## 1.1 Contexto

Los Objetivos de Desarrollo Sostenibles (ODS), recientemente ratificados por 193 países a través de la Organización de Naciones Unidas, marcan la pauta para la agenda de desarrollo internacional desde el año 2015 hasta el año 2030. Dentro de los 17 Objetivos, el Objetivo 12 propone “Garantizar modalidades de consumo y producción sostenibles.”

Dentro de las metas del Objetivo 12 de los ODS, existe una enfocada en “para 2030, velar porque las personas de todo el mundo tengan información y conocimientos pertinentes para el desarrollo sostenible y los estilos de vida en armonía con la naturaleza.” Asimismo, otra meta se dirige a “aplicar el Marco Decenal de Programas sobre Modalidades de Consumo y Producción Sostenibles, con la participación de todos los países y bajo el liderazgo de los países desarrollados, teniendo en cuenta el grado de desarrollo y las capacidades de los países en desarrollo.” Este Marco Decenal, conocido internacionalmente como 10YFP, considera seis programas temáticos.

- Información al Consumidor
- Estilos de Vida Sustentables y Educación
- Compras Públicas Sustentables
- Turismo Sustentable, incluido el Ecoturismo
- Edificios y Construcción Sustentables
- Sistemas Alimentarios Sustentables

Entre los seis programas temáticos del Marco Decenal, se encuentra el programa de “Estilos de Vida Sustentables y Educación.” Según la definición del PNUMA “Se consideran estilos de vida sustentables aquellas formas de vida, elecciones y comportamientos sociales que minimizan su impacto al medio ambiente (uso de recursos naturales, emisiones de CO<sub>2</sub>, residuos y contaminación), y favorecen un desarrollo socioeconómico equitativo y una mejor calidad de vida para todos<sup>1</sup>”. Este programa fue lanzado durante 2014, y cuenta con los siguientes objetivos:

- Construir una visión compartida de los estilos de vida sostenibles.
- Integrar principios y prácticas de estilos de vida sostenibles en todos los sectores de la sociedad.
- Desarrollar herramientas e incentivos, proporcionar la creación de capacidades para lograr estilos de vida sostenibles y la difusión de buenas prácticas.

---

<sup>1</sup> PNUMA, sin fecha. Programa de Estilos de Vida Sostenibles y Educación del 10YFP.  
[http://www.unep.org/10yfp/Portals/50150/downloads/SLEP\\_Brochure\\_spanish.pdf](http://www.unep.org/10yfp/Portals/50150/downloads/SLEP_Brochure_spanish.pdf)

- Empoderar a las personas a adoptar estilos de vida sostenibles a través de la educación, la sensibilización y la participación, considerando todas las formas de educación.
- Medir y realizar un seguimiento de los beneficios de las acciones dirigidas a estilos de vida sostenibles.

Crear estilos de vida sustentables significa repensar la forma en la que consumimos así como la forma en cómo llevamos a cabo nuestra vida diaria, socializamos, intercambiamos, compartimos, educamos y construimos nuestra identidad. Para lograr el cambio hacia los estilos de vida sustentables y el consumo responsable, los Gobiernos, la sociedad civil, y el sector privado deben cooperar desarrollando y diseminando información relacionada, proveyendo herramientas para la toma de decisiones y fortaleciendo las capacidades de los actores claves.

En Chile, la temática de “estilos de vida sustentables” concita un alto interés de actores, tanto del sector público como de distintos sectores de la sociedad, no obstante, no ha sido abordada de manera sistemática a nivel nacional. Se trata de un concepto amplio y complejo, relacionándose en muchos aspectos con temas de consumo y producción sustentable. Adicionalmente, Chile carece de puntos de referencia para tener ejemplos concretos de estilos de vida sustentables, tanto de lo que sucede a nivel internacional como de las distintas iniciativas que se están llevando a cabo en el país.

Es por esto que el Ministerio del Medio Ambiente (MMA), a través de la División de Información y Economía Ambiental, ha decidido llevar a cabo el estudio “Diagnóstico de las iniciativas de estilos de vida sustentables en la Región Metropolitana (RM), en el marco de consumo y producción sustentables, que se relacionan con las herramientas y prácticas globales”. De esta forma, se busca dar un importante paso en comenzar a cerrar brechas de información en estilos de vida sustentables a nivel nacional e internacional, construyendo sobre y aportando además a otros trabajos realizados recientemente, como el Programa Nacional de Consumo y Producción Sustentables, desarrollado por el Comité de Consumo y Producción Sustentables<sup>2</sup>. Los resultados que provengan de este diagnóstico en la región deberán ser incorporados al Programa.

Este estudio fue separado en dos partes. La primera consistió en una revisión bibliográfica de lo que sucede en cuatro países desarrollados, mientras que la segunda ya se enfoca en la realidad chilena, específicamente en lo que sucede en términos de estilos de vida sustentables en la Región Metropolitana. La siguiente sub-sección busca resumir las principales conclusiones de la primera parte, para posteriormente comenzar con la segunda.

---

<sup>2</sup> El Comité de Consumo y Producción Sustentables, compuesto por más de 20 ministerios e instituciones públicas, tiene como objetivo y función principal la elaboración del Programa Nacional de Consumo y Producción Sustentables (PNCPS) y un Plan de Acción asociado, de acuerdo a los lineamientos del Programa de las Naciones Unidas para el Medio Ambiente (PNUMA) y a través del “10YFP”.

## 1.2 Situación internacional

El informe N°1 recibió por nombre “Recopilación y análisis de las principales características, factores determinantes (*drivers*), herramientas y prácticas exitosas de “estilos de vida sustentables” de cuatro países desarrollados”.

Los cuatros países se escogieron según número de iniciativas activas, la profundidad de las iniciativas, un alcance amplio en cuanto a las temáticas abordadas por Estado, y el período que éstas llevan implementadas. Los seleccionados fueron Alemania, Reino Unido, Suecia y el estado de California en EE.UU. Éste último responde a sus carácter local en lugar de nacional que puede adaptarse mejor a la realidad de la Región Metropolitana.

Para analizar las distintas iniciativas en estilos de vida sustentables en los estados/países mencionados anteriormente se ocuparon dos metodologías importantes:

1. Programa de Naciones Unidas para el Medio Ambiente (PNUMA): *The 10 YFP Programme on Sustainable Lifestyles and Education*
2. Comisión Europea de la Unión Europea (CE): *SPREAD Sustainable Lifestyles 2050*

En base a estas se clasificaron las iniciativas en las siguientes temáticas:

- Movilidad y Transporte: por ejemplo *carpooling*, uso de bicicletas, *car-sharing*, entre otros.
- Consumo y Alimentos: por ejemplo huertos urbanos, eco-etiquetado, productos orgánicos, etc.
- Vivienda e Infraestructura: el ambiente construido (gestión de energía, arquitectura sustentable, etc).
- Educación y Comunicación: Programas de educación formal e informal y comunicación de iniciativas (capacitaciones, cursos, campañas, marketing)

Estas distinciones, además de facilitar la clasificación, son consideradas como componentes fundamentales en nuestros estilos de vida en cualquier parte del mundo.

Junto con clasificarlos, fue importante analizar las motivaciones o *drivers* de las iniciativas en los distintos estados/países. *Drivers* corresponde a aquellos mecanismos que impulsan y promueven la adopción de una forma de comportamiento humano que reduzca los impactos ambientales mientras que aumenten la calidad de vida. También pueden definirse como aquellos factores motivadores o determinantes, internos y externos, que facilitan la transición desde patrones menos a más sustentables. A través del estudio los *drivers* se clasificaron en:

- Económicos: todas aquellas estrategias que permitan el ahorro de costos, aumento de productividad, nuevas fuentes de ingreso y crecimiento, posicionamiento de marcas y aumento en la participación de mercado.



- Tecnológicos: iniciativas que aumenten la eficiencia de procesos, generación limpia de energía, auto-abastecimiento energético, empaques ecológicos y sistemas de información a través de plataformas web, aplicaciones y *social media*.
- Políticos: instrumentos de políticas públicas que pueden aumentar o disminuir la probabilidad de ocurrencia de un determinado comportamiento a través de mecanismos de refuerzo positivo, castigo o refuerzo negativo.
- Socio- psicológicos: cambios en las actitudes, creencias y expectativas de los individuos hacia un desarrollo más sustentable, como también a los modos de educación, gustos y modas.
- Culturales e históricos: tipos de comportamientos que son recompensados en la sociedad, las actitudes que se valoran, las metas y aspiraciones que se consideran apropiadas.

Es importante mencionar que estos *drivers* no son mutuamente causales, sino más bien mutuamente influyentes.

La tabla a continuación resume los principios y características que dominan las iniciativas en los distintos estados/países. Es importante notar que muchos están enfocados en alimentación y promoción de productos orgánicos, además de contar con ciudades donde se minimice el traslado de las personas y/o se optimice el transporte.

País	Principios y características de estilos de vida sustentables
Alemania	<ol style="list-style-type: none"> <li>1. Disminuir el consumo de carnes.</li> <li>2. Aumentar el consumo de productos orgánicos.</li> <li>3. Revertir la tendencia de consumo de productos producidos en el exterior.</li> <li>4. Revertir la tendencia de crecimiento del consumo en general.</li> <li>5. La planificación del crecimiento de ciudades y la concentración de la población, con el fin de tener un desplazamiento urbano eficiente, limpio y de baja intensidad.</li> </ol>
Suecia	<ol style="list-style-type: none"> <li>1. Enfoque hacia cero desechos domiciliarios (100% de residuos valorizados)</li> <li>2. Producción y consumo sustentables (mercados orgánicos)</li> <li>3. Generación energética proveniente de energías renovables</li> <li>4. Planificación urbana de distritos sustentables</li> <li>5. Educación ambiental y consumo sustentable</li> <li>6. Mercado de productos de segunda mano</li> </ol>
Reino Unido	<ol style="list-style-type: none"> <li>1. Enfoque en las personas y sus hábitos.</li> <li>2. Respeto por los límites y capacidad de carga ambiental.</li> <li>3. Utilización del Principio Precautorio.</li> <li>4. Creación de un sistema económico abierto y de apoyo.</li> <li>5. Lucha contra la pobreza y la exclusión social.</li> </ol>

País	Principios y características de estilos de vida sustentables
	6. Promoción de política del que contamine pague. 7. Consideración e internalización de costos y beneficios ambientales. 8. Utilización de conocimientos científicos. 9. Transparencia, información, participación y acceso a la justicia.
California (EE.UU.)	1. Mejorar calidad del aire y el agua. 2. Proteger los recursos naturales y las tierras agrícolas. 3. Promover la salud pública. 4. Mejorar el transporte. 5. Fomentar el desarrollo compacto de ciudades. 6. Revitalizar los centros urbanos y comunitarios. 7. Ayudar a las entidades estatales y locales en la planificación de comunidades sostenibles.

También se analizaron los indicadores que los estados/países utilizan para evaluar las iniciativas de estilos de vida sustentables, pero las publicaciones sistemáticas apuntan al resultado final, enfocado a emisiones de Gases de Efecto Invernadero, uso de agua, métodos de generación de energía u otros, y no a la adopción de las iniciativas particulares. Por otro lado, la revisión bibliográfica, específicamente “Un estilo de vida neutral con el clima”, sugiere el siguiente levantamiento de información que puede ayudar a evaluar iniciativas de estilos de vida sustentables:

1) Vivienda:

- a) Construcciones con aislamiento
- b) “*Passive housing*” son casas de determinados tamaño y nivel de aislación que no requieren gasto en calefacción

2) Movilidad:

- a) “Car-Sharing”
- b) Uso de la bicicleta
- c) Uso de transporte público
- d) Automóviles de bajo consumo u otras tecnologías
- e) Residir cerca del lugar de trabajo

3) Consumo y alimentación:

- a) Contratos con proveedores de electricidad “verde”
- b) Compra de productos orgánicos
- c) Veganismo
- d) Electrodomésticos eficientes en consumo energético

- e) Preferencia por productos con eco-etiquetado
- f) Paneles solares
- g) Limitar el consumo mediante limitar el ingreso (trabajo part-time)
- h) Disminuir viajes de larga distancia (vacaciones)

4) Otros:

- a) Afiliación a organizaciones medioambientales
- b) Compra de certificados de CO2
- c) Inversión de ahorros personales en proyectos/fondos de inversión “verdes”

Dentro de las conclusiones importantes del estudio se encuentran que la inversión en soluciones sustentables por parte de los actores (Estado, empresas y ciudadanos) procede de una lógica de necesidad y de adaptabilidad a las consecuencias del desarrollo económico. Los Estados implementaron estrategias de castigo y regulaciones para enfrentarse con estos problemas: impuesto a la congestión en Estocolmo, Los Ángeles y Londres, limitaciones del uso de pesticidas y eco etiquetas de edificios en implementación también de mecanismos incentivadores como subsidios públicos para la inversión en energías renovables y soluciones de movilidad cada día más sofisticados. También se han implementado campañas de sensibilización para actuar a nivel de los individuos y cambiar sus hábitos de consumo frente a la gestión del agua, de energía y de residuos.

Los gobiernos han elaborado planes de acción a largo plazo que involucran a todos los stakeholders, para aprovechar sinergias posibles entre los sectores de la economía. Por ejemplo, las ciudades suecas implementan planes de reúso de desechos domésticos e industriales para generar energía limpia que calefacciona viviendas y abastecen la flota de buses de la ciudad. En Londres el plan de Infraestructura 2050 procede de la misma lógica y los planes de desarrollo urbano en todos los países investigados utilizan sinergias entre los sectores y actores.

Las distintas clasificaciones, *drivers*, indicadores y conclusiones generadas a través del informe N°1 apoyarán el proceso de análisis de iniciativas relacionadas en la Región Metropolitana que se presentará a continuación.

## 2 Objetivos

### 2.1 Objetivo general

El objetivo general de este estudio es contar con un “Diagnóstico de las iniciativas de estilos de vida sustentables en la Región Metropolitana (RM), en el marco de consumo y producción sustentables, que se relacionan con las herramientas y prácticas globales”.

### 2.2 Objetivos específicos

Los objetivos específicos del estudio son los siguientes:

- I. Elaboración de un documento que recopile y analice las principales características, factores determinantes (drivers), herramientas y prácticas exitosas de “estilos de vida sustentables” de cuatro países desarrollados.
- II. Elaboración de un diagnóstico de las iniciativas de estilos de vida sustentables en la Región Metropolitana (RM) de Chile, en el marco de consumo y producción sustentables, que se relacionan con las herramientas y prácticas globales identificadas en el objetivo específico N°1.

Específicamente este informe está elaborado para cumplir el objetivo específico N°2. Sin embargo, como ambos objetivos específicos están relacionados para el cumplimiento del objetivo general, ya se incorporará la información necesaria del objetivo específico N°1 en la introducción y se hará referencia a éste a lo largo del documento.

## 3 Antecedentes de la Región Metropolitana de Santiago

La Región Metropolitana de Santiago (RM) se ubica en la zona central de Chile. Es la región con menor superficie territorial del país pero la que concentra la mayor población, con 6.061.185 habitantes (más del 40% del país) y una densidad poblacional de 393 habitantes/km<sup>2</sup> (SUBDERE, 2015). Es la única región de Chile que no tiene acceso directo al océano pacífico, separándola del litoral central la Cordillera de la Costa, la cual impide también la influencia de la costa sobre las condiciones meteorológicas. El clima de la región es de tipo mediterráneo, con veranos secos y calurosos, e inviernos lluviosos y fríos.

Santiago de Chile es la capital administrativa, industrial, comercial y financiera del país, y produce más del 40% del Producto Interno Bruto (Banco Central de Chile, 2015). Al igual que el resto de la zona central, la actividad agropecuaria en la RM es también relevante, contando con suelos de alta potencialidad productiva (Ministerio de Agricultura, 2015).

La concentración de población y actividades económicas en Santiago de Chile, se traducen también en desafíos ambientales y sociales. La RM enfrenta problemas serios de contaminación atmosférica, siendo declarada zona saturada por ozono, material particulado

respirable, partículas totales en suspensión y monóxido de carbono; y zona latente por dióxido de nitrógeno (Ministerio de Medio Ambiente, 2011). Es la región del país que genera más residuos sólidos urbanos, llegando a casi 3.000.000 de toneladas anuales el 2009, y cuenta con áreas verdes de 3,4 m<sup>2</sup>/habitante, muy por debajo de las 9 m<sup>2</sup>/habitante recomendados por la Organización Mundial de la Salud (Ministerio de Medio Ambiente, 2011). Por otro lado, debido a su cercanía a la corriente de Humboldt y a la falla de San Andrés, la RM ha enfrentado varios desastres naturales a lo largo de su historia, como aluviones, temporales, sequías y otros fenómenos asociados a El Niño, y terremotos de gran magnitud (SERNAGEOMIN, 2015).

En cuanto a la infraestructura de transportes, Santiago de Chile cuenta con un Aeropuerto Internacional, una red de trenes metropolitanos (Metro), una amplia red de autopistas, conectividad terrestre con los principales puertos del país y conectividad ferroviaria con Regiones al sur (Plataforma Urbana, 2009); la ciudad cuenta también con una red de ciclovías cada vez más amplia (La Tercera, 2015).

La RM es parte del Sistema Interconectado Central, sistema eléctrico compuesto principalmente por centrales generadoras hídricas y termoeléctricas, con participación de energías renovables no convencionales (ERNC) como solar y eólica. Chile cuenta con infraestructura de telecomunicaciones que permite un amplio uso de internet y telefonía móvil (Subsecretaría de Telecomunicaciones, 2015), siendo unos de los países emergentes con mayor uso de estos servicios (EMOL, 2014).

## 4 Metodología

La primera parte del estudio consistió en la recopilación, sistematización y análisis de iniciativas de estilos de vida sustentables en la Región Metropolitana. Posteriormente, y en parte debido a la gran cantidad de iniciativas identificadas, se elaboró una propuesta de criterios de priorización tanto de éstas como de iniciativas futuras, y se diseñaron y propusieron indicadores que permitan generar un seguimiento de las iniciativas. A continuación se darán más detalles de cómo se realizaron cada una de estas etapas.

### 4.1 Recopilación de iniciativas de estilos de vida sustentables

La recopilación de iniciativas de estilos de vida sustentables se llevó a cabo con información primaria y con información secundaria. La información primaria se obtuvo de tres formas, primero por medio de una encuesta online, segundo con entrevistas presenciales a actores relevantes en este tema, y tercero por medio de casos de estudio. La información secundaria fue obtenida de distintas publicaciones.

#### 4.1.1 Información primaria

##### 4.1.1.1 Encuesta Online

El principal método utilizado para el levantamiento de iniciativas y programas fue una encuesta realizada a través del formulario online “*Comparte Aquí Tu Iniciativa Sustentable*”, el cual ha estado abierto al público en la página web [www.estilosdevidasustentables.cl](http://www.estilosdevidasustentables.cl). El objetivo de este formulario fue el de conocer la mayor cantidad de iniciativas llevadas a cabo actualmente, tanto aquellas consideradas como pequeñas y que son desarrolladas por individuos o pequeñas agrupaciones, así como también las de mayor tamaño, impulsadas por organizaciones o empresas.

Para lograr que este formulario llegara a la mayor cantidad de individuos y organizaciones, se efectuó un plan de difusión a través de redes sociales, páginas webs y comunicados en medios de comunicación tradicionales como radio y diarios de circulación nacional. Algunos de estos incluyen:

- [El Mercurio](#)
- [Bio Bio Chile](#)
- [Radio Play](#)
- [El Dínamo](#)
- [Publimetro](#)
- [Inversión Sustentable](#)
- [Veo Verde](#)
- [Futuro Renovable](#)

El plan fue reforzado por elementos alojados en la página web, tales como un video viralizable (**Imagen 1**), en el que se explica lo que es un estilo de vida sustentable y las diferentes temáticas que aborda, a través del relato de actores involucrados en iniciativas, como Marcelo Mena, subsecretario Ministerio del Medio Ambiente; Santiago Rojas, coordinador Medio Ambiente de la Municipalidad de Providencia; Harold Fuentes, del Hogar rumbo a la sustentabilidad; entre otros. El video se puede encontrar en el siguiente link: <https://vimeo.com/146778190>.



Imagen 1. *Screenshot* de la página web [www.estilosdevidasustentables.cl](http://www.estilosdevidasustentables.cl)

A través de las inscripciones en la página web, se obtuvieron otras 39 iniciativas a analizar.

#### 4.1.1.2 Selección de actores relevantes y entrevistas

Como complemento a la encuesta descrita anteriormente, se seleccionaron y definieron actores claves para ser entrevistados presencialmente. Los criterios utilizados para la elección de estos actores fueron:

- a) Pertenencia a alguno de los siguientes grupos: Empresa, Municipios, Universidades, Asociaciones de Consumidores y Organizaciones No Gubernamentales (ONGs)
- b) Liderazgo de iniciativas o programas que apoyen los estilos de vida sustentables vigentes en la Región Metropolitana.

El objetivo de estas entrevistas fue tener la visión de actores que buscan promover estilos de vidas más sustentables en sus actividades laborales. Para esto fue fundamental la elección de actores que tuvieran visión y experiencia práctica de la realidad de aspectos relacionados a estilos de vidas sustentables, y que tuvieran opiniones críticas y constructivas que sirvan de insumo para futuras políticas públicas o programas.

Luego de una revisión exhaustiva en conjunto con la contraparte se eligieron los siguientes actores por sector:

- Asociaciones de consumidores: Consumers' International y Asociación de Consumidores Circulares
- ONGs Ambientalistas: Ciudadano Responsables
- Municipios: Municipalidad de Providencia
- Sector empresarial: Patagonia y Slow Santiago
- Universidades: Pontificia Universidad Católica de Chile

Para estas entrevistas se elaboró y estructuró la conversación mediante un formato que guiara el contenido. Las tres partes definidas fueron las siguientes:

- a) Situación de Estilos de Vida Sustentables en Chile y la Región Metropolitana.
- b) Instrumentos y herramientas que pueden fomentar y facilitar que la gente aplique estilos de vida sustentables.
- c) Iniciativa a destacar.

#### 4.1.1.3 Selección de Casos de Estudio

La tercera vía de levantamiento de información primaria fue mediante la selección de iniciativas nacionales puntuales y destacadas para representar las temáticas que clasifican a las diferentes actividades de un estilo de vida sustentable: Movilidad y Transporte; Consumo y Alimentos; Vivienda e Infraestructura; Educación y Comunicación.

En conjunto con la contraparte se acordaron los siguientes casos de estudio (en total 4):

- Movilidad y Transporte: Bike Santiago
- Consumo y Alimentos: Huellas Verdes
- Vivienda e Infraestructura: Fundación Mi Parque
- Educación y Comunicación: Providencia Recicla Orgánico

La elaboración y análisis de lo descrito anteriormente se encuentra en la sección 5 de este informe. Las entrevistas se encuentran además en los Anexos.

#### 4.1.2 **Información secundaria**

También se revisaron fuentes secundarias como documentos y reportes de programas e iniciativas que incluyeran líneas relacionadas a estilos de vida sustentables, principalmente del sector público como el Programa Nacional de Consumo y Producción Sustentable o la Estrategia Nacional de Crecimiento Verde. A través de estas fuentes se identificaron 51 iniciativas, las que se incluyeron para el análisis posterior.

## 4.2 Sistematización y análisis de iniciativas de estilo de vida sustentables



Una vez recopilada la información, se procedió a su sistematización y análisis. Para facilitar el proceso se creó una herramienta, correspondiente a una base de datos con las iniciativas identificadas. Esta incluye los siguientes campos:

- Fuente de información
- Nombre de contacto (si corresponde)
- Información de contacto (si corresponde)
- Nombre iniciativa
- Comuna
- Objetivo
- Tipo de iniciativa
- Socios
- Temática
- Descripción
- Fuentes de financiamiento
- Monto
- Links adicionales

Es importante mencionar que esta cantidad de campos de caracterización significa un avance importante en relación a lo que se está trabajando actualmente a nivel internacional en recopilación y clasificación de iniciativas de estilos de vida sustentable, por ejemplo a través del Programa de Naciones Unidas para el Medio Ambiente (PNUMA): The 10YFP Programme on Sustainable Lifestyles and Education y la Comisión Europea de la Unión Europea (CE): SPREAD Sustainable Lifestyles 2050.

Esta clasificación permitió el análisis posterior de la información, la que se presentará más adelante. La base de datos propiamente tal, con las 100 iniciativas, se presentará en los Anexos.

#### **4.3 Criterios de evaluación y/o priorización**

Considerando la cantidad de iniciativas relacionadas a estilos de vida sustentables recopiladas sólo en la Región Metropolitana, es pertinente generar criterios que permitan evaluar y priorizar aquellas que puedan ser más útiles para la formulación de políticas o toma de decisiones que permitan fomentar estilos de vida sustentables.

En base a la información que se recopiló de las iniciativas, tanto fuentes primarias como secundarias, sobre cuáles son las motivaciones detrás de estas, los actores involucrados y el tipo de iniciativas, se definieron dichos criterios de evaluación y priorización. Así por ejemplo, si existen muchas iniciativas privadas iniciadas por individuos o pequeñas comunidades, se podría considerar que el interés de la comunidad es clave para la realización y el éxito de las iniciativas en estilos de vida sustentables. Es importante mencionar que en este informe, al ser sólo el diagnóstico de la situación en la región, no se realizó ninguna evaluación o priorización de las iniciativas, sino que este puede considerarse un paso futuro, ya sea con las iniciativas actuales o para las que surjan en un futuro.

#### **4.4 Diseño y formulación de indicadores para medir beneficios cuantitativos y cualitativos de iniciativas de estilos de vida sustentables en la RM**

Con la finalidad de focalizar mejor los esfuerzos de implementación y fortalecimiento de iniciativas de estilos de vida sustentable en la RM, se propusieron una serie de indicadores cualitativos y cuantitativos que permitirán ir midiendo el éxito, bienestar social y los avances de las diferentes prácticas e iniciativas de estilos de vida sustentables (Véase sección 0).

Antes de presentar estos indicadores se definió junto con la contraparte técnica una visión sobre los beneficios que se buscaría obtener al promover un programa de estilos de vida sustentable. Con esto, más la información recopilada de las entrevistas, los casos de estudio, la bibliografía internacional y el Programa Nacional de Producción y Consumo Sustentable, se propuso un listado de indicadores simples que permitan, en el futuro, ir midiendo el impacto logrado por adoptar estilos de vida sustentables. Este tipo de información servirá para demostrar de manera más concreta qué se busca lograr para promover estilos de vida sustentables, podrá facilitar una comparación entre iniciativas para identificar las más exitosas, y permitirá identificar de manera más simple con qué otros programas de gobierno e iniciativas se pueden generar sinergias.

## **5 Análisis de las características revisadas de iniciativas, actores y casos de estudio**

### **5.1 Análisis de características revisadas para las iniciativas levantadas**

A continuación se analiza la información recopilada relacionada a las iniciativas de estilos de vida sustentable de la Región Metropolitana de Santiago. La lista completa de las 100 iniciativas se incluye en el Anexos.

Existen diversas prácticas e iniciativas, tanto públicas como privadas, que se enfocan en promover e implementar estilos de vida más sustentables. Las iniciativas recopiladas en este estudio tienen diferentes niveles de alcance sobre los ciudadanos de la RM, encontrándose iniciativas a nivel nacional, regional y/o comunal. Existe un importante grupo de iniciativas recopiladas (47%) que tienen un enfoque nacional, las cuales consisten principalmente en programas y planes impulsados desde el sector público, como el Programa de Consumo y Producción Sustentable (iniciativa #75); el Sistema Nacional de Certificación de Productos Orgánicos Agrícolas (#50) o la Estrategia de Crecimiento Verde (#76). Las iniciativas que operan a nivel regional, en toda la RM, son el segundo grupo más grande (15%) y están orientadas principalmente a temáticas de Consumo y Alimentos (ej. sistemas de huertos locales), y Movilidad y Transporte (ej. Plan de Ciclovías, #85). Finalmente, el resto de las iniciativas operan en alguna de 18 comunas de la RM; éstas iniciativas se desarrollan específicamente dentro de cada territorio comunal.

La siguiente figura muestra el número de iniciativas recopiladas que operan en toda la RM y las que tienen un enfoque específico comunal; se puede observar que el mayor número de iniciativas comunales se encuentran en Las Condes, Providencia, Vitacura, La Florida y La Reina, todas pertenecientes a la provincia de Santiago.

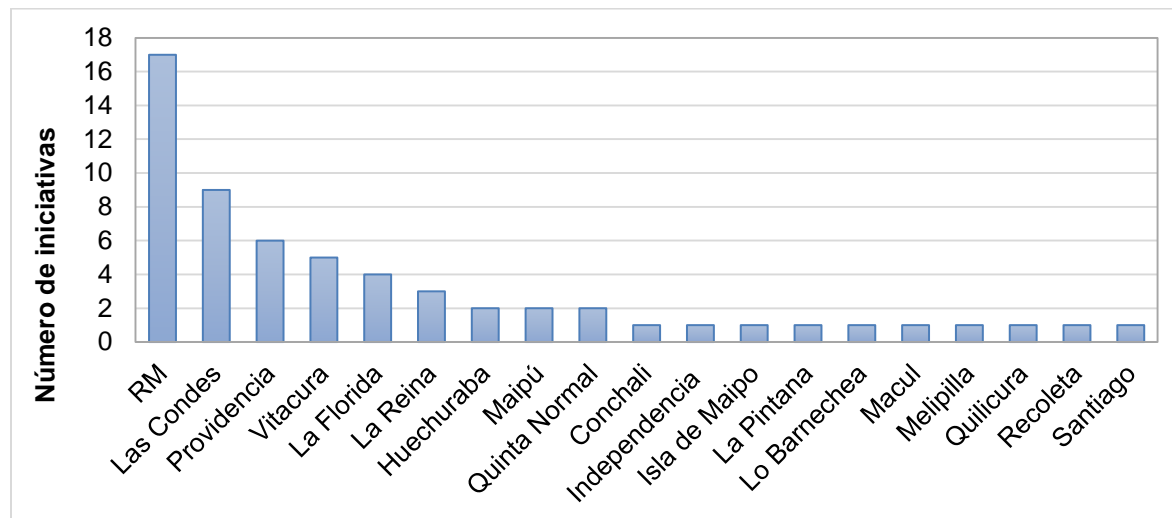
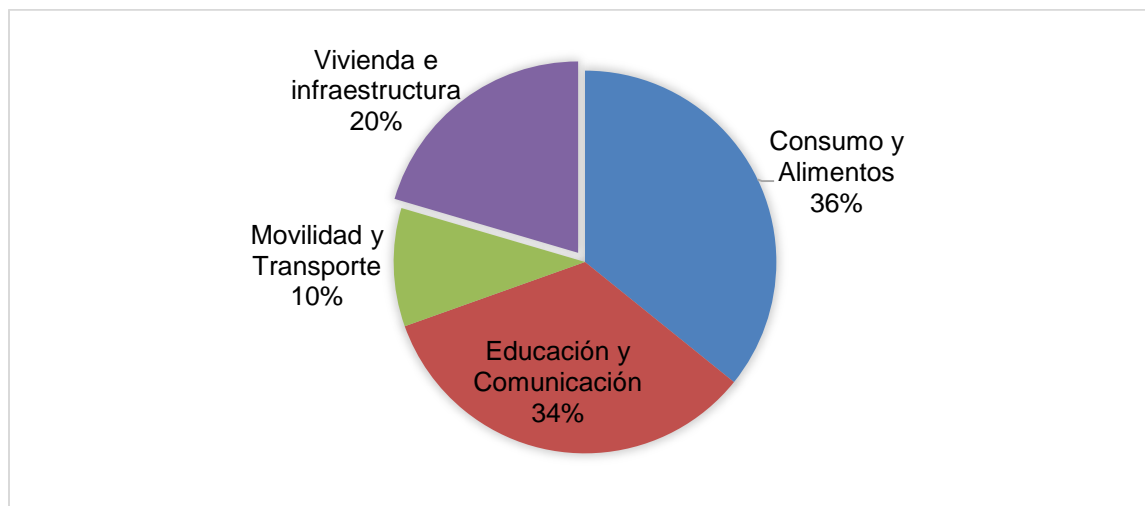


Figura 1. Distribución geográfica de las iniciativas recopiladas.

Las iniciativas también pueden ser clasificadas de acuerdo a su modo de funcionamiento, ya sean de tipo Colaborativa, Individual y Pública. El mayor número de iniciativas y programas recolectadas para la RM provienen del sector público (46%), las cuales pueden variar desde políticas, planes y programas hasta normas, campañas o herramientas. Luego siguen iniciativas que tienen un carácter colaborativo (31%), que consisten en aquellas impulsadas por organizaciones o comunidades con participación activa de la ciudadanía. Finalmente se encuentran aquellas iniciativas de carácter individual (23%), las cuales son desarrolladas principalmente por empresas en relación a un producto o servicio que incentiva o ayuda en los hábitos de consumidores para un estilo de vida más sustentable.

Las iniciativas levantadas en la Región Metropolitana fueron también clasificadas en las temáticas definidas en el Informe N°1 (ver la Introducción del presente informe): Movilidad y Transporte; Educación y Comunicación; Vivienda e Infraestructura; y Consumo y Alimentación, alineándose con las iniciativas encontradas internacionalmente en países más desarrollados. La mayoría de las iniciativas (más del 50%) se relacionan con las temáticas de Consumo y Alimentos (36%) y Educación y Comunicación (30%), seguidas de Vivienda e Infraestructura (25%) y Movilidad y Transporte (9%).



**Figura 2. Distribución de iniciativas levantadas de la RM en cada temática.**

Entre las iniciativas levantadas predominantes, se encuentran aquellas que promueven la agricultura urbana, la educación, y alimentación saludable a través de huertos urbanos. Otras iniciativas recurrentes encontradas son aquellas que impulsan la generación de nuevos modelos de comercio de alimentos y otros productos agrícolas locales, donde el consumidor tiene relación directa con el agricultor local. Finalmente existe un grupo importante de iniciativas nuevas relacionadas a movilidad y transporte como “Equifinalidad” (#40), “Apta” (#45) o “Bike Santiago” (#49), que utilizan herramientas y modelos innovadores que están siendo utilizados actualmente en varios de los países desarrollados analizados, tal como se mencionó en la introducción. Estas iniciativas asisten a los ciudadanos a transportarse por la ciudad de manera simple y más sustentable, utilizando aplicaciones para teléfonos inteligentes “apps” (Apata), plataformas online (Nos Fuimos, #81) y redes de transporte compartido (Bike Santiago).

De los *drivers* que impulsan las iniciativas de vidas sustentables en la Región Metropolitana, se observa que las políticas de gobierno cumplen un rol fundamental y tienen una participación significativa en todas las temáticas. Sea a través de las municipalidades de cada comuna, o desde el gobierno central a través de sus ministerios; se observa que la participación estatal tiene un rol activo y comprometido con las metas de desarrollo y estilos de vida sustentables. De las iniciativas levantadas, hay una participación casi exclusiva del gobierno en la temática de Vivienda e Infraestructura, siendo actor principal en el desarrollo del plan de Ciclovías en la región, así como en el impulso de la eficiencia energética y las ERNC.

Como principal agente estatal encontramos al Ministerio de Medio Ambiente (MMA) como uno de los actores clave en el desarrollo de iniciativas sustentables, y que muestra la mayor participación en las áreas abordadas en este estudio. A través de iniciativas concretas como la calculadora de Huella de Carbono (#73), el proyecto de ley de Responsabilidad Extensiva del Productor (#65), y el programa de recambio de calefactores y los subsidios de sistemas solares (#52 y #62, respectivamente) y de estrategias y programas más amplios como la Estrategia Nacional de Crecimiento Verde, el Programa Nacional de Consumo y Producción Sustentable y

la Política de Gestión Integral de Residuos; el MMA constituye un importante agente facilitador que promueve e impulsa la adopción de estilos de vida sustentables.

Cabe señalar que no es claro en este punto si las políticas hacia el desarrollo sustentable son impulsadas por una ciudadanía que ejerce presión o si son iniciativas que surgen desde el interior del gobierno. Se estima que estas influencias son mutuas, y que se debe estudiar caso a caso. Se recomienda profundizar en estudios futuros para tener mayor claridad de estas interacciones.

Dentro de las iniciativas privadas, las temáticas más comunes son las de Consumo y Alimentos, y Educación y Difusión. Como iniciativas individuales más recurrentes destacan las que implican la reutilización, reciclaje, cultivo de alimentos y movilización en bicicleta. Estas iniciativas se asocian directamente a *drivers* económicos y socioculturales dados por el ahorro económico que suponen y al surgimiento de un movimiento cada vez mayor de conciencia ambiental, en el que los valores de la sociedad chilena comienzan a considerar la sustentabilidad como un objetivo deseable. El incentivo económico puede considerarse más importante en el caso de las iniciativas de transporte limpio y cultivo de alimentos, dados los costos significativos de los combustibles y el aumento sostenido del costo de la canasta básica de alimentos<sup>3</sup>.

En cuanto a las motivaciones socio-psicológicas, en el caso del uso de bicicletas se asocian al reconocimiento de los usuarios de los beneficios ambientales y a la salud de la actividad; en tanto, las iniciativas de cultivo de alimentos se relacionan con el deseo de los consumidores por acceder a alimentos saludables y a cadenas de comercio justas con el productor. En el caso de las huertas urbanas, influye también el sentido comunitario de la actividad<sup>4</sup>. La creciente conciencia ambiental de la ciudadanía ha sido muy relevante en el caso de las iniciativas relacionadas con el reciclaje de materiales, considerando que todas han surgido en un escenario en el que aún no se ha aprobado la Ley de Responsabilidad Extendida del Productor, habiendo pocos incentivos económicos.

Es importante destacar las iniciativas privadas, individuales y colaborativas, que buscan la difusión, educación y comunicación de hábitos sustentables, como los emprendimientos Factor de Cambio (#43), allGreenup (#16) y Green Pass (#31). Cada una de estas iniciativas buscan por distintas vías (difusión audiovisual, aplicaciones de *smartphones* y comercio electrónico) poner de relieve, promocionar productos sustentables y comunicar prácticas que llevan a lograr estilos de vida más sustentables.

Otros condicionantes de éxito de las iniciativas se relacionan con el entorno físico y tecnológico en el que se implementan. Iniciativas como Green Pass y allGreenup han sido posibles gracias a la importante accesibilidad a internet y telefonía móvil de los ciudadanos chilenos. En el

---

<sup>3</sup> Ver [http://observatorio.ministeriodesarrollosocial.gob.cl/jpc\\_pob\\_descripcion.php](http://observatorio.ministeriodesarrollosocial.gob.cl/jpc_pob_descripcion.php)

<sup>4</sup> Ver <http://www.plataformaurbana.cl/archive/2012/04/30/red-de-agricultura-urbana-arando-el-cemento-de-santiago/>

mismo sentido, las iniciativas de reciclaje de materiales serán exitosas mientras haya un mercado que demande esos materiales, así como tecnología necesaria para su pre-procesamiento, condiciones que son favorables en la Región Metropolitana dada su alta actividad comercial e industrial. Finalmente, el uso masivo de las bicicletas ha sido posible también gracias a las condiciones climáticas y topográficas de la ciudad de Santiago<sup>5</sup>.

## **5.2 Análisis de características revisadas para las entrevistas realizadas a actores claves**

Según lo explicado anteriormente, se generaron entrevistas con actores claves que pudieran, en base a su experiencia práctica, expresar su visión y opinión respecto a Estilos de Vida Sustentables. Para esto se seleccionaron actores que cubrieran los sectores Municipal, Universitario, Sector Privado, ONG y Asociación de Consumidores. Para revisar las entrevistas por favor ver los Anexos.

Las principales temáticas en las entrevistas fueron las siguientes:

- a) La situación actual de los estilos de vida sustentables en Chile y en la Región Metropolitana
- b) Instrumentos y herramientas que puedan fomentar estilos de vida sustentables

Adicionalmente se pidió a los entrevistados mencionar una iniciativa a destacar, las que fueron incorporadas al listado de iniciativas levantadas.

### **a) Situación actual de los estilos de vida sustentables en Chile y en la Región Metropolitana**

Los puntos recogidos relacionados a este tema se analizan a continuación:

- Necesidad de una definición y marco conceptual consensuado del concepto de Estilos de Vida Sustentables para Chile, con identidad propia

Para poder tener una visión sobre la situación actual de estilos de vida sustentables, y generar contenido relacionado a éstos en Chile, que sea acompañado por acciones públicas, privadas y ciudadanas, es necesario primero acordar y definir qué es un estilo de vida sustentable para el país. Esta definición debe considerar acciones tradicionales presentes en nuestra cultura (por ejemplo: Ferias Libres), considerando también la incorporación de tendencias globales relacionadas (por ejemplo: Programas Spread y 10YFP).

---

<sup>5</sup> Ver <http://www.emol.com/noticias/Nacional/2015/09/25/751621/La-bicicleta-como-alternativa-al-transporte-convencional.html>

Esta configuración ideológica propia debe enmarcar el accionar de programas y definir roles claros, que permitan hacerse cargo de los aspectos a ser cubiertos por un programa futuro de estilos de vidas sustentables. Es muy probable, debido a la transversalidad de la temática, que existan áreas de trabajo que pertenezcan o se relacionen con más de una institución o grupo de personas. Por ello, este proceso de definición debe considerar lo anterior, establecer un proceso participativo multi actores, y proponer un esquema de gobernanza que de cabida a un trabajo multisectorial.

- Dirigir los esfuerzos para que se evidencie y muestre de forma clara la relación entre decisiones cotidianas y el impacto que éstas tienen

Si se busca generar una mayor adopción de prácticas de estilos de vida sustentables, es necesario hacer evidente la asociación entre impactos ambientales o sociales con las decisiones de consumo. El evidenciar la responsabilidad que tenemos al momento de tomar decisiones de consumo es fundamental; solo así se puede potenciar la percepción y valoración de alternativas más sustentables al momento de tomar decisiones de estilos de vida.

- Conocer las motivaciones e identidad de consumo de los ciudadanos

Para lograr lo anterior se vuelve clave entender al consumidor, sus hábitos y necesidades, sus motivaciones y prioridades. Con esto, se debe buscar engranar acciones que fomenten los estilos de vida más sustentables en la cotidianidad de las personas, para así estimular y afectar decisiones alterando gradualmente hábitos, generando cultura en el largo plazo.

- Hacer frente al status quo y a la resistencia al cambio

Dado que mucha de las acciones a realizar de estilos de vida sustentables tienen un componente de cambio de hábito, se debe haber frente a la presencia de barreras asociadas a patrones convencionales de actuar. Para esto, al momento de definir pasos a seguir, se debe tener una mirada innovadora y práctica, promoviendo la participación activa de ciudadanos, para incorporar alternativas que puedan dirigir a ciudadanos hacia decisiones de estilos de vida más sustentables.

## **b) Instrumentos y herramientas que puedan fomentar estilos de vida sustentables**

Los puntos recogidos relacionados a instrumentos y herramientas se analizan a continuación:

- Poner a disposición las iniciativas existentes en la actualidad

Se tiene claro que existe un creciente número de iniciativas de estilos de vida sustentables en el país y en la Región Metropolitana, siendo ideados por individuos, grupos de personas e instituciones en diversas escalas territoriales, y con diferentes fines (con o sin fines de lucro). No existe sin embargo, un repositorio de iniciativas bien desarrollado que muestre las

alternativas que existen hoy a disposición de ciudadanos para el momento de tomas de decisión de consumo.

- Necesidad de contar con una línea base y seguimiento sobre el comportamiento de la población (encuestas periódicas)

Para lograr direccionar las acciones e iniciativas que promueven estilos de vida más sustentables de forma efectiva, engranado así en lo cotidiano diferentes acciones, la generación de contenido periódico y comparable respecto a las necesidades y motivaciones del ciudadano /consumidor debe ser insumo fundamental para todo plan o programa a desarrollar. Para esto, una encuesta abierta y disponible al público generada cada cierto tiempo, y que muestre la evolución de conductas, puede promover la generación de contenido e investigación asociada, y acelerar la transición hacia decisiones más sustentables.

- Desarrollo y promoción de infraestructura que pueda absorber cambios de conducta en la población e implementación mediante pilotos

Si bien las iniciativas y programas que buscan concientizar a la población son necesarios para una transición hacia hábitos y decisiones más sustentables, igual de importante es la presencia de infraestructura que pueda absorber los cambios y el impacto que se propone lograr. Para esto, la implementación de proyectos pilotos a pequeña escala, permite probar tecnología, y generan insumos que mejoran el desempeño de iniciativas nacionales al momento de escalar proyectos.

Se debe tomar en consideración que cualquier implementación de tecnología debe ir asociada a un paquete tecnológico que genere las capacidades necesarias a nivel de usuario para obtener el mayor potencial de rendimiento. Casos como los de Providencia Recicla Orgánico, o Bike Santiago son ejemplos de lo anterior. Sin esto, se corre el riesgo de desacreditar tecnologías y generar estigmas a nivel de población que son difíciles de sobrepasar posteriormente.

- Generar programas de incentivo entre instituciones e individuos para promover el “Efecto Par”

La generación de métricas e información para la toma de decisiones más sustentables, es un componente importante para todo tipo de promoción de la sustentabilidad. El efecto par sin embargo, es crítico: el hacerlo porque otros lo hacen. Esto genera un mensaje poderoso, que es mucho más poderoso que el hablar sobre los beneficios en reducción de externalidades. Mostrar que todos lo pueden hacer es clave. Para esto, la elección de personajes que puedan tener un efecto sobre la población es un elemento importante a tomar en consideración al momento de promover campañas de estilos de vida más sustentables.



### 5.3 Casos de Estudio

Complementando el análisis de iniciativas y las entrevistas a actores clave analizados en esta sección, se presentan a continuación algunos casos concretos de iniciativas de estilos de vida sustentables desarrolladas en la Región Metropolitana. Se puede apreciar en estos ejemplos que algunas de las características de la Región Metropolitana, como su alta densidad poblacional y elevada actividad comercial, constituyen desafíos y oportunidades para el desarrollo de iniciativas de estilos de vida sustentables. Las iniciativas corresponden a propuestas que buscan soluciones a algunos de los principales problemas, como los relacionados a la dificultad de la distribución adecuada de alimentos frescos producidos a pequeña escala (ver caso de estudio N°1); la escasez de espacios verdes de recreación en algunos sectores de la región (ver caso de estudio N°2); los relacionados al transporte, derivados de las deficiencias en el transporte público tradicional (ver caso de estudio N°3); y la gestión de residuos orgánicos domésticos (ver caso de estudio N°4).

#### **Caso de estudio 1**

##### ***Huellas Verdes – Iniciativa colaborativa – Consumo y Alimentos***

Huellas Verdes es una organización dedicada al desarrollo de experiencias colaborativas relacionadas a la producción agrícola. Su objetivo es el de desarrollar una alternativa de producción primaria y de distribución de alimentos, que permita a los productores agroecológicos pequeños contar con un canal de distribución estable e inmediato, evitando de ese modo las mermas generadas debido a la perecibilidad de sus productos. Opera bajo un modelo CSA, “Community Supported Agriculture” o ‘Agricultura Apoyada por la Comunidad’, que consiste en un sistema de asociación entre productor y consumidor en el que ambos comparten los riesgos y beneficios de la producción de alimentos.

Los consumidores se hacen miembros a través del pago de un monto anual, pudiendo aportar también con turnos de trabajo en la huerta de la organización, en la que se producen solamente hortalizas orgánicas. Esta huerta tiene 2,5 hectáreas y se ubica en la comuna de Colina.

La inversión inicial de Huellas Verdes fue de CLP \$23.000.000, de fondos privados únicamente. Más tarde la organización acudió a fondos públicos para la adquisición de equipos. Actualmente el sistema se mantiene a través de las cuotas de los miembros, los que son más de 130.

## **Caso de estudio 2**

### ***Fundación Mi Parque – Iniciativa colaborativa – Vivienda e Infraestructura***

Fundación Mi Parque busca la recuperación participativa del espacio público a través de la construcción de parques. Nace de la inquietud de un grupo de profesionales que se percataron de que la temática del espacio público había sido relegada de las políticas de generación de ciudad y barrios, las que concentraron su atención en el tema de la vivienda. Como respuesta, se crea la Fundación con el objetivo de mejorar las áreas verdes del “Chile Urbano”.

La Fundación coordina esfuerzos entre municipios, empresas privadas y ciudadanía, para la recuperación de espacios en desuso o con usos informales de ‘basurero’, muchas veces focos de violencia. Los espacios son transformados en plazas y/o parques, en cuyo diseño y construcción participan directamente las comunidades beneficiadas, esto con el objetivo de generar empoderamiento e identidad de barrio.

Los proyectos tienen un costo promedio de CLP \$18.000.000, de inversión privada. El sector público aporta fondos para la mantención, a través de los municipios. En los proyectos participan distintas empresas privadas que realizan aportes económicos y/o de mano de obra; también participan voluntarios independientes y los municipios.

Hasta la fecha se han realizado más de 200 proyectos en las comunas de San Bernardo, Colina, La Florida, Rancagua y Lo Espejo, entre otras. Se han recuperado 300.000 metros cuadrados de espacios verdes y se han beneficiado a 350.000 personas.

### **Caso de estudio 3**

#### ***Bike Santiago – Iniciativa colaborativa – Movilidad y Transporte***

Bike Santiago es una iniciativa social que busca fomentar la movilidad sustentable en la ciudad de Santiago, caracterizada por un alto nivel de tráfico de vehículos y de problemas de contaminación atmosférica asociados. La iniciativa pretende potenciar el uso de la bicicleta como medio de transporte alternativo, para mejorar la calidad de vida urbana en la ciudad dados los beneficios a la salud y la generación de identidad cultural y patrimonial asociados a la actividad.

El proyecto consiste en una red de estaciones de bicicletas ubicadas en zonas de alta densidad demográfica y/o alta presencia de servicios, comercios, y focos turísticos, culturales y educativos en la ciudad. Los usuarios de bicicletas pueden acceder a cualquier bicicleta durante todos los días de la semana, de manera ilimitada, siendo los 30 primeros minutos gratuitos. Para hacer uso del sistema, los usuarios adquieren una membresía a través del portal web [www.bikesantiago.cl](http://www.bikesantiago.cl), siendo indispensable el uso de tarjetas de crédito. La membresía tiene un costo mensual de CLP \$5.990 que incluye un seguro contra accidentes y la entrega de una tarjeta con la que se accede al servicio.

El sistema opera a través de tecnología de GPS y de un software que permite gestionar el proceso de entrega de bicicletas en cada estación, y recopilar información relacionada a la disponibilidad de bicicletas, rutas frecuentes, distancias recorridas y emisiones de CO2 evitadas, entre otros.

A pesar, de que existieron iniciativas intracomunales similares anteriormente (por ejemplo, en Providencia), Bike Santiago es el primer sistema intercomunal de bicicletas públicas en el país, operando actualmente en siete comunas: Providencia, Ñuñoa, Recoleta, Independencia, Lo Barnechea, Santiago Centro y Vitacura. Se espera que en los próximos meses el sistema se expanda a siete comunas más.

Bike Santiago surgió del programa 'Agenda Abierta', iniciativa del Banco Itaú a través de la que los clientes tienen la posibilidad de agendar reuniones con alguno de los principales gerentes del Banco. La idea fue presentada por un cliente al gerente de Márketing del Banco, y pudo ser materializada gracias a una previa experiencia similar de Itaú en Brasil. Posteriormente el proyecto fue desarrollado por Bcycle Latam, división especializada de la compañía estadounidense Trek Internacional, principal fabricante de bicicletas del mundo. El Banco Itaú realizó la inversión inicial de US\$ 15.000.000 y auspiciará al sistema hasta el año 2025. El sistema es operado actualmente por Bcycle Latam y cuenta con la colaboración de los municipios donde opera, además de la Intendencia Metropolitana y de otros organismos como el Ministerio de Medio Ambiente y el programa Elige Vivir Sano, siendo estos dos últimos patrocinadores del proyecto.

Actualmente Bike Santiago tiene 2.000 bicicletas recorriendo la ciudad y cuenta con más de 25.000 miembros inscritos que hasta diciembre del año 2025 han recorrido 8.498.834 kilómetros. Se calcula que el sistema ha permitido la quema de más de 88 millones de kilo-calorías en los usuarios y ha evitado el uso de más de 377.000 litros de gasolina, lo que equivale a las emisiones de cerca de 943.000 kilogramos de CO2-e. Se calcula también que ha permitido el ahorro de CLP \$557.211.520 en transporte público.

#### **Caso de estudio 4**

##### ***Providencia Recicla Orgánico – Iniciativa colaborativa – Educación y Comunicación***

'Providencia Recicla Orgánico' es una iniciativa coordinada por la Municipalidad de Providencia que tiene el objetivo de maximizar el compostaje en origen de residuos orgánicos en la comuna. Consistió en un programa de capacitaciones, implementación y seguimiento para habilitar a la comunidad en el compostaje de sus residuos orgánicos.

El programa consta de varias etapas: comenzó con inscripciones presenciales y no presenciales de los vecinos interesados, realizadas a través de stands informativos en ferias y formularios electrónicos difundidos por redes sociales; los vecinos inscritos participaron de capacitaciones realizadas a través de quince talleres teórico-prácticos en los cuales se entregó información sobre los problemas ambientales y la gestión de residuos, con énfasis en el compostaje como un método simple de reciclaje de residuos orgánicos en origen; después de las capacitaciones, la Municipalidad entregó a los vecinos kits de compostaje, con las herramientas necesarias para la instalación y mantenimiento de sistemas de compostaje caseros; actualmente el programa está en una etapa de seguimiento de seis meses consistente en visitas de la Municipalidad a todos los hogares que recibieron kits, con el objetivo de evaluar el proceso y tomar acciones correctivas. El proyecto finalizará con una evaluación final.

La iniciativa nació a partir de la inquietud de los vecinos de la comuna por los problemas ambientales, lo que dio origen al eje de acción 'Comuna Sustentable', del que finalmente se desprendió el programa de compostaje en origen. Involucró a 300 vecinos, cada uno de los cuales recibieron un kit, y supuso una inversión aproximada de US\$ 30.000. Se calcula que el retorno de la inversión será de 3 años, dado que el proyecto le permite a la Municipalidad de Providencia reducir los costos de recolección, transporte y disposición de los residuos a relleno sanitario que se evitan, calculados en 228 toneladas anuales. La iniciativa tiene otros beneficios como la evitación de las emisiones de Gases de Efecto Invernadero asociadas a la gestión de residuos, principalmente dióxido de carbono y metano, y la producción de compost, con lo que puede reducirse el uso de agua en los jardines.

## 6 Fomento a estilos de vida sustentables en la Región Metropolitana

A continuación se revisan diferentes métodos e instrumentos, existentes o potenciales, para el fomento de estilos de vida sustentables para la Región Metropolitana de Santiago. Estos fueron clasificados según los tipos de *drivers*<sup>6</sup>: Económicos, Tecnológicos, Políticos, Socio-Psicológicos, y Culturales-Históricos.

### 6.1 Drivers económicos

La finalidad de los estilos de vida sustentables es evitar la generación de aquellas externalidades que atentan contra la continuidad del medio ambiente y sus recursos. Es decir, disminuir el costo social de cada actividad que realizamos. Recordando que el costo social de una actividad  $j$  se compone como:

$$\text{Costo Social}_j = \text{Costo Privado}_j + \text{Externalidad}_j$$

Cada individuo, en función de su bienestar personal, a la hora de escoger la forma de llevar a cabo sus actividades, toma en cuenta el costo privado de la misma<sup>7</sup> y en función de ello es que las iniciativas expuestas en este informe apuntan a inclinar la balanza, disminuyendo el costo privado en favor de opciones cuya externalidades sean mínimas o nulas. Ejemplos de ello son:

- i. Ahorro en costo de transporte: Iniciativas como “Bike Santiago” (iniciativa #49) y “Nos Fuimos” (#81), generan un ahorro privado a cada individuo del costo de movilizarse dentro de la ciudad.
- ii. Ahorro en gasto alimenticio: “Fundación proyecto huerto” (#5), debido a que su segmento de trabajo se encuentra en áreas vulnerables de la ciudad, genera un ahorro directo en el gasto alimenticio si se considera que aquellas familias serían capaces de generar una parte de su propio alimento a un costo alternativo del tiempo empleado en ello que es razonable asumir que sea bajo, dada la realidad laboral que ahí se vive en general.
- iii. Ahorro en costos de aprendizaje en gestión de proyectos: “Emprendo verde” (#10), “Huertas a deo” (#15) y “Campo demostrativo de agricultura orgánica” (#11) son iniciativas que pretenden potenciar emprendimientos desde el área de su gestión y

---

<sup>6</sup> Clasificación descrita en documento “Recopilación y análisis de las principales características, factores determinantes (drivers), herramientas y prácticas exitosas de “estilos de vida sustentables de cuatro países desarrollados”.

<sup>7</sup> Un individuo altruista tomará en cuenta el costo social de sus actividades en forma integral (o al menos lo que es capaz de percibir), pero la evidencia muestra son personas excepcionales.

mediante la incorporación de “mejores prácticas”, reduciendo el tiempo de aprendizaje y la incertidumbre de experimentos fallidos.

- iv. Ahorro en gastos generales: Por otro lado, inmersos en una cultura de bienes desechables, iniciativas que buscan la reutilización mediante reparación o la producción de bienes de mayor duración como “Recicleta” (#20) apuntan directamente a una reducción en el nivel de gasto de las familias.
- v. Ahorro en costos de búsqueda e información: La literatura económica ha cubierto de forma importante aquello que se refiere a costos de búsqueda y economía de la información<sup>8</sup>. En esa línea, encontramos iniciativas como “Green Pass” (#31) que facilita el encuentro entre oferentes y demandantes de productos sustentables, quitando fricciones al funcionamiento de un mercado. Por otro lado, actividades del “Programa Nacional de Consumo y Producción Sustentable” (#75) como las relacionadas al eco-etiquetado, apuntan a certificar el proceso productivo de ciertos bienes, informando así acerca de su diferenciación, elemento fundamental en la propuesta de valor de los mismos. En ese sentido, es importante también el Sistema Nacional de Certificación de Productos Agrícolas (#50), que juega un rol importante como facilitador de las condiciones del mercado de los huertos orgánicos.

Lo anterior corresponde a una mirada estática de este fenómeno, siendo que los factores que inciden en el costo privado de cada actividad son variables en el tiempo. Por ejemplo, cambios importantes en el precio de los combustibles incidirán directamente en el costo privado de ciertos medios de transporte, al igual que cambios en el precio de distintos *commodities* alimenticios incidirán en el valor de una canasta básica. Esta dinámica podría atentar contra aquello que las iniciativas pretenden lograr y, por lo tanto, deben ir de la mano de un componente de política pública que implique la internalización de aquellas externalidades al costo privado que enfrentan los individuos, como se mencionará a continuación.

## 6.2 Drivers políticos

La búsqueda y potenciamiento de estilos de vida sustentable no solo debe considerar lo realizado por individuos, sino que se deben definir estructuras que potencien estas acciones y estilos de vida mediante políticas y marcos de trabajo. El Programa Nacional de Consumo y Producción Sustentable (PNCPS) es una muy buena iniciativa para comprender esto, dado su enfoque interministerial y sistémico, ambos componentes necesarios al momento de integrar una batería de proyectos que permitan definir programas para estimular estilos de vida sustentables y reflexionar al respecto de temas técnicos, conductuales y culturales.

También, una forma de fomentar y potenciar los estilos de vida sustentables en las regiones y comunas es a través de la instauración de Cuentas Públicas Ambientales locales, potenciando

---

<sup>8</sup> Elementos que ayudan a perfeccionar los mercados

el gobierno abierto o “open government” (un buen ejemplo es lo que hace el MMA con el Reporte del Estado del Medio Ambiente). Esto permitiría generar indicadores de sustentabilidad como por ejemplo kg de residuos generados o reciclados, superficie de áreas verdes, etc.

Es importante también tener en cuenta la relación de algunos *drivers* políticos con otros *drivers* económicos. Dada la variabilidad que tienen los factores del mercado, las motivaciones económicas hacia una iniciativa dada pueden variar en el tiempo, e incluso desaparecer, por lo que se haría necesaria la sinergia con políticas que permitan estabilizar ese fomento. Un claro ejemplo de ello son los impuestos específicos a los combustibles, que aunque su creación no haya tenido objetivos de sustentabilidad, constituyen un fomento indirecto y constante a medios de transporte más eficientes y limpios que, junto con nuevas políticas como los impuestos verdes, puede mantenerse en un escenario como el actual donde los precios internacionales del petróleo han caído a casi un 30% del valor que registraba el año 2014. La ley de Responsabilidad Extendida del Productor jugará un papel muy importante en este mismo escenario, dado que una reducción del costo de los petroquímicos hará menos competitivo el mercado de los plásticos reciclados, los cuales hasta la fecha han tenido un costo significativamente menor al material virgen.

Otros instrumentos provenientes del sector público para el fomento de los estilos de vida sustentables serían:

- Programas de certificación de entidades del gobierno, como el Sistema de Certificación Ambiental Municipal (SCAM)
- Competencias entre gobiernos locales, como el Greenest City Action Plan de Vancouver, Canadá.
- Programas y colaboración entre Municipios y las empresas locales.
- Redes de colaboración, como la Red Chilena de Municipios ante el Cambio Climático (<http://www.redmunicc.cl/>)

### 6.3 Drivers tecnológicos

Es importante generar las condiciones habilitadoras para instaurar estilos de vida más sustentable, ya que no se puede promover algo si no se tiene el estándar básico para que ocurra. En ese sentido, es de alta importancia contar con la tecnología e infraestructura necesaria para poder absorber los cambios de conducta. No basta solo con concientizar, sino que se deben generar también alternativas para facilitar la acción. Esto requiere de la habilitación de herramientas que permitan y promuevan decisiones de estilos de vida más sustentables, hacerlas disponibles y fáciles de entender.

Los *drivers* tecnológicos son de gran importancia para las iniciativas que buscan soluciones energéticas, así como para aquellas relacionadas al reciclaje, el transporte y la difusión. La

implementación de energía limpia, por ejemplo, requiere de la disponibilidad de tecnologías de ERNC, así como de la infraestructura necesaria. En el caso de las iniciativas dirigidas a la reducción de residuos enviados a rellenos sanitarios (por ejemplo, Krun, #27), son importantes las tecnologías que permitan la reciclabilidad de los materiales. Es importante destacar también el papel que juegan las tecnologías de la información en la difusión de los estilos de vida sustentables, aprovechadas por iniciativas como allGreenup (#16).

#### 6.4 Drivers socio-psicológicos

Tal como se mencionó en el Informe N°1, la mayor parte de los impactos ambientales asociados a conductas relacionadas con el uso de energía, agua, basura, elección de alimentos, ruta y opciones de transporte, son producto de hábitos. Por ello es importante generar hábitos de reciclaje y de consumo responsable a través de políticas de fomento, generación de canales de información de desempeño ambiental de los productos (por ejemplo, a través de eco-etiquetados), campañas de difusión de buenas prácticas y de iniciativas exitosas, y generación de contenidos de educación.

Dado que la visibilidad de estilos de vida sustentables influye sobre las decisiones diarias de los ciudadanos, se pueden iniciar campañas de concientización que demuestren cómo adoptar estilos de vida más sustentables y en dónde se genera empatía con lo que hacen otras personas. A continuación se mencionan algunos ejemplos:

- a) Promoción uso bicicleta mediante cicletadas – usar la bicicleta como transporte (no solo recreativo) y mostrar la posibilidad de que esto se pueda hacer diariamente es clave.
- b) Medición de energía en tiempo real en oficinas y tips de mejor uso entre departamentos de la universidad. Así se promueve la comparación y competencia sana entre grupos.

Es importante la información al respecto de los impactos (ejemplo: contaminación por los autos), pero cuando las personas viven las experiencias, el cambio es mucho más profundo. Es necesario que sea cercano, que las personas se puedan relacionar al tema de forma real. La información que se comunique respecto a una actividad debe también subrayar los impactos positivos de las alternativas más sustentables, dado que un énfasis que se concentre sólo en los impactos negativos puede ser contraproducente, generando desmotivación (Goleman, 2015). La campaña viral del Ministerio de Medio Ambiente, mostrada en la Imagen 2, es un ejemplo de difusión de información enfocada en los aspectos positivos de una actividad deseable.



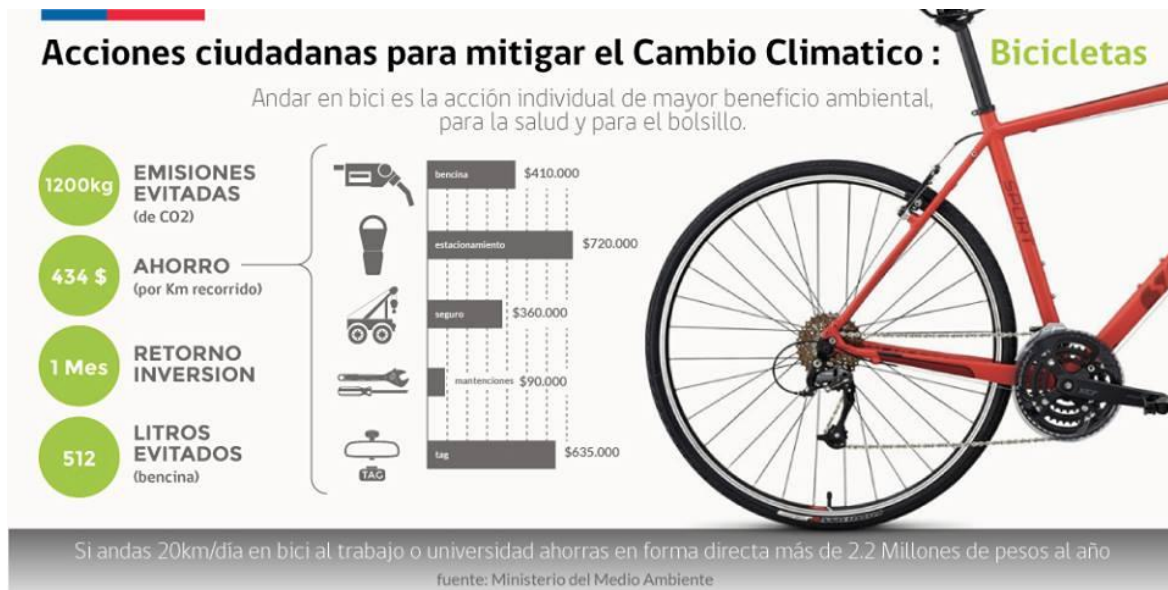


Imagen 2. Campaña de promoción del uso de bicicleta para la mitigación del cambio climático.

Si se quiere promover cambios es fundamental el complemento entre campañas de concientización y decisiones. Lo ocurrido con el caso de las bicicletas en Santiago es un buen ejemplo (caso de estudio 3) en el que se genera un cambio cultural evidente (bajarse del auto y subirse a la bici), con beneficios sobre la calidad de vida de los habitantes de la ciudad. Luego, el hecho de pasar de campañas a experiencias, donde la gente se puede sentir parte de algo más grande (es decir, de una actividad que supera su individualidad), con sentido y propósito, es muy poderoso como fomento Socio-psicológico, demostrando que todos pueden participar de manera colaborativa por un fin mayor.

## 6.5 Drivers cultural-históricos

Muchas de las barreras existentes para las iniciativas que apuntan hacia estilos de vida sustentables, vienen del status quo de cómo se han hecho las cosas hasta el momento y que cae bajo una condición cultural de la sociedad que las adopta. Esta aversión al cambio se traduce también en opiniones de que cierto tipo de iniciativas no resultan. Por lo tanto cuestionar lo "incuestionable" a través de acciones concretas, es de gran importancia. Algo que ayuda a abordar esta condición, es la implementación de prototipos o pilotos. Así se puede conocer en la práctica, las oportunidades y desafíos que permitan escalar hacia iniciativas mayores. No todo se puede programar a priori; el contexto nacional, las dinámicas e interacciones que ocurren con cada iniciativa son fundamentales, y debiese ser una forma de poder diseñar, implementar y escalar políticas públicas.

## 7 Criterios de factibilidad y/o priorización

La información recopilada de iniciativas de estilos de vida sustentables, permitió identificar distintos *drivers* y condicionantes de éxito que pueden ser utilizados para la identificación de iniciativas nuevas con potencial de éxito. Posteriormente, será útil contar con criterios que faciliten la pre-evaluación y priorización de apoyo y promoción de iniciativas de estilos de vida sustentables. A continuación se proponen algunos criterios que pueden servir a éste fin:

### **Contribución al cumplimiento de los objetivos, metas y plan de acción del Programa Nacional de Consumo y Producción Sustentable**

Al estar los estilos de vida sustentables enmarcados en el concepto de consumo y producción sustentable, se recomienda priorizar cualquier acción que contribuya a los lineamientos del Programa Nacional de Consumo y Producción Sustentable (PNCPS). Se puede suponer además, que cumpliendo con este criterio se asegura también un alineamiento con programas similares desarrollados por el PNUMA, así como con las principales políticas gubernamentales, dado que el Programa fue elaborado por un comité interministerial y se construyó identificando las iniciativas de estilos de vida sustentables actualmente presentes.

### **Requerimientos y disponibilidad de infraestructura u otras condiciones habilitadoras**

Tal como se observó en secciones anteriores, para que una iniciativa pueda ser implementada y se sostenga en el tiempo, es necesario que existan ciertas condiciones habilitadoras, las que variarán de acuerdo a la naturaleza de cada iniciativa. Da iniciativa deberá ser evaluada de acuerdo a la disponibilidad de la infraestructura pública o del acceso a tecnología del que depende su éxito. También pueden considerarse la pertinencia de otras condiciones habilitadoras, como la existencia de líneas de financiamiento para la temática a la que cada iniciativa pertenece, la existencia de organizaciones sociales que se alineen a los objetivos, el empoderamiento ciudadano de la temática y la existencia de estrategias de política pública al respecto.

### **Beneficios ambientales y sociales**

Los beneficios sociales y ambientales de las iniciativas pueden ser evaluadas tanto en términos relativos como marginales. Esto significa que los beneficios ambientales y sociales potenciales de una iniciativa deberán ser contrastados con la realidad ambiental y social de los lugares donde son implementadas; por ejemplo, aunque la disminución de emisiones atmosféricas contaminantes es importante en muchos casos, una iniciativa que permita sustituir el uso de leña y evitar las emisiones atmosféricas asociadas será mucho más relevante en una ciudad declarada zona saturada por material particulado. Evaluar las iniciativas en términos marginales significa considerar la relación esfuerzo/beneficios, puesto que habrán iniciativas que requieran de mucho esfuerzo (porque deben habilitarse las condiciones necesarias por ejemplo), pero cuyos beneficios no sean significativos; en el otro extremo, podrán haber iniciativas que con un

pequeño esfuerzo (debido a que aprovechan condiciones preexistentes) se logren grandes beneficios.

En el caso del ejemplo anterior, la leña, la gravedad y el nivel de conocimiento de los impactos negativos asociados a su uso, pueden simplificar la evaluación de alternativas. Pero en otros casos, como en el de muchos bienes de consumo masivo, aún no están completamente desarrolladas las metodologías de evaluación y de recolección de información que permitan un análisis más exhaustivo. Esto se debe a la complejidad derivada del hecho de que muchos de los costos y beneficios son intangibles, difíciles de cuantificar, y pueden ocurrir en el corto, mediano y largo plazo. Los organismos que desarrollan los estándares de sustentabilidad y eco-etiquetas, por ejemplo, llevan varios años juntando evidencia clara y creíble que pruebe la generación de beneficios ambientales y sociales<sup>9</sup> de los bienes y servicios de consumo.

### **Interés de la ciudadanía y accesibilidad**

El interés de la ciudadanía puede manifestarse directamente, como en el caso de la iniciativa 'Providencia Recicla Orgánico' (Caso de Estudio N°4), en el que la iniciativa surgió de inquietudes de los vecinos de una comuna, o indirecta, como en el caso de Fundación Mi Parque o Bike Santiago (Casos de Estudio N° 2 y 3), en los que las iniciativas nacieron de la certeza de necesidades concretas. Tan importante como el interés de la ciudadanía es la accesibilidad del modelo de cada iniciativa, en términos de número de personas que podrán hacer uso o beneficiarse de los productos de la iniciativa; la accesibilidad puede depender de factores geográficos, económicos o técnicos, entre otros. La importancia de este criterio radica en que representa la demanda real de un proyecto e indica el grado de empoderamiento que pueda generar; por eso mismo, su aplicabilidad en las evaluaciones dependerá de la calidad de información con la que se cuente, lo que hará necesario un seguimiento constante a través de encuestas a la ciudadanía.

### **Sustentabilidad económica del modelo**

Además del costo de inversión y la disponibilidad de financiamiento inicial, es relevante el modelo de financiamiento de la operación de cada iniciativa, que puede depender de agentes financiadores o de consumidores. Bike Santiago (Caso de Estudio N°3), por ejemplo, cuenta con el financiamiento del Banco Itaú para cubrir con sus costos operacionales hasta el año 2025, año en el que se espera pueda tener una operación autosustentable. En el caso del modelo de "Huellas Verdes" (Caso de Estudio N° 1), el sistema se mantiene por los aportes de sus miembros. Fundación Mi Parque (Caso de Estudio N° 2), en tanto, se sostiene en parte por contribuciones económicas y de mano de obra de empresas privadas, que incorporan a la iniciativa como parte de sus actividades de Responsabilidad Social Empresarial.

---

<sup>9</sup> Revisar ISEAL Alliance: <http://www.isealliance.org/our-work/improving-impacts>

## 8 Formulación de Indicadores

Con la finalidad de focalizar mejor los esfuerzos de implementación y fortalecimiento de iniciativas de estilos de vida sustentable en la RM, es importante el elaborar indicadores que permitan ir midiendo el éxito, bienestar social y los avances de las diferentes prácticas e iniciativas de estilos de vida sustentables. Estos indicadores pueden ser de índole cuali o cuantitativa, e idealmente tienen que ser prácticos y fáciles de medir o reportar. Dado que existe una línea de trabajo de estilos de vida sustentables en el Programa Nacional de Consumo y Producción Sustentable (PNCPS), es importante que los indicadores definidos tienen que ir en línea con los objetivos e indicadores de este programa. Este tipo de información, servirá para demostrar de manera más concreta qué se busca lograr para promover estilos de vida sustentables, y además permitirá identificar de manera más simple, con qué otros programas de gobierno e iniciativas, se pueden generar sinergias. Como por ejemplo, indicadores de distancia recorrida en transporte público, puede tener sinergias con programas de descontaminación ambiental y/o de transporte.

El uso y cálculo de indicadores de seguimiento debe ser un ejercicio práctico y factible de realizar. En la tabla siguiente se muestra un listado de indicadores propuestos para hacer seguimiento a iniciativas de estilos de vida sustentables en sus respectivas temáticas. Además se presenta una fórmula hipotética sobre cómo calcularlas. La factibilidad de calcular estas fórmulas no ha sido validada. Factores como baja disponibilidad de información o poca representatividad de fórmula sobre la realidad, pueden significar en ajustes a la fórmula. Para medir la evolución de implementación de iniciativas, se requerirá colaboración de organizaciones como municipios y organizaciones de la sociedad civil, dado que tienen mejores acceso a estas iniciativas.

Estos indicadores están basados y alineados con los indicadores propuestos en el Programa Nacional de Consumo y Producción Sustentable (PNCPS). Dependiendo de la temática de las iniciativas de estilos de vida sustentable, se relaciona a las líneas de trabajo del PNCPS que más corresponda. Por ejemplo en la temática de vivienda e infraestructura, se tomaron algunos indicadores de la línea de trabajo de Construcción Sustentable. Vale la pena mencionar, que en PNCPS no se han propuesto fórmulas todavía, sino sólo el listado de indicadores, por lo que hay que ir considerando la evolución en ese ámbito.

Todos estos cálculos de indicadores tienen que ser calculados dentro del contexto de una plataforma de Estilos de Vida Sustentables (mayor descripción en sección Conclusiones), y aún cuando existen fuentes de información para calcular algunos como línea base, se recomienda realizar los esfuerzos una vez los indicadores hayan pasado por un proceso de revisión y validación, además de una definición de objetivos y alcance de las variables que se medirán, para detallar temas como por ejemplo universo de la muestra, entre otros.

**Tabla 1. Indicadores para la medición y seguimiento de iniciativas sustentables**

Temática	Indicador	Fórmula o fuente
<b>General</b>	Número de iniciativas	Cantidad de iniciativas registradas en la plataforma <a href="http://estilosdevidasustentables.cl">estilosdevidasustentables.cl</a>
	Recursos obtenidos para impulsar iniciativas	Sumatoria de presupuesto total de iniciativas registradas en la plataforma (especificando además fuente de financiamiento)
	Número de regiones con mesas de trabajo establecidas	Número de regiones con mesa de trabajo EVS establecida bajo el PNCP
	Número de organizaciones y agrupaciones involucrados	Número de organizaciones, agrupaciones o asociaciones formales trabajando en mesas de trabajo o con iniciativas registradas
<b>Alimentos y consumo</b>	Cantidad de productos agroalimentarios con prácticas más sustentables incorporadas	Cantidad de productos (por SKU) certificados por Protocolo de Agricultura Sustentable ODEPA y/o participando en Acuerdos de Producción Sustentable con el CPL y/o con alguna certificación de sustentabilidad
	a) % de empresas con sello de sustentabilidad b) % de sectores con sello homologado	a) (Cantidad de empresas con sello de sustentabilidad, protocolo ODEPA u otro sello)/(cantidad de empresas)*100 b) (Cantidad de sectores con sello de sustentabilidad homologado/cantidad de sectores)*100
	Cantidad de huertos urbanos, comunales y/o domiciliarios	Cantidad de huertos registrados en plataforma <a href="http://estilosdevidasustentables.cl">estilosdevidasustentables.cl</a>
	Cantidad de pérdida y desperdicios de alimentos evitadas o compostados	Cantidad de hogares y empresas que hacen compostaje y están ya sea registrados en la plataforma o se levantó vía estudio estadístico (no existente)
	Tasa de reciclado domiciliario según norma NCH 3401	Tasa de reciclado domiciliario según norma NCH 3401
<b>Movilidad y transporte</b>	% de viajes en medio de transporte sustentable (bicicletas, transporte público, caminatas, automóvil eléctrico/híbrido/gas)	(Cantidad de viajes promedio diario en medio de transporte sustentable/cantidad de viajes promedios diarios)*100 (información del Ministerio de Transportes y Telecomunicaciones)
	Km de ciclovías en la ciudad	Km de ciclovías en la ciudad registrados por el Ministerio de Transportes y Telecomunicaciones
	Disminución de emisiones (locales y CO2 eq) de la flota de vehículos motorizados	Disminución de emisiones contabilizadas en contraste con algún diagnóstico previo
<b>Vivienda e infraestructura</b>	Número de edificaciones e infraestructura con certificaciones y/o estándares de construcción sustentable	Cantidad de edificaciones certificados por LEED, certificación Instituto de la Construcción.
	Número de viviendas con eco-etiqueta y/o estándar de construcción sustentable	Número de viviendas certificadas con certificación MINVU
	Número de viviendas con mejoras en Eficiencia Energética (EE), Energías Renovables No Convencionales (ERNC).	Número de viviendas con mejoras en EE o ERNC registradas en la plataforma
<b>Educación y comunicación</b>	Número de establecimientos educacionales por cada región que releven valores y contenidos de Consumo y Producción Sustentables y Estilos de Vida Sustentables	Cantidad de establecimientos que imparten educación en CPS y EVS registrados según el PNCP
	Número de campañas/seminarios de educación y concientización en EVS	Cantidad de eventos

## 9 Conclusiones

Los resultados del estudio permitieron constatar la existencia de una gran variedad de iniciativas con enfoque sustentable en la Región Metropolitana de Santiago, los que abarcan problemáticas en las cuatro temáticas definidas (esto es Movilidad y Transporte; Consumo y Alimentos; Vivienda e Infraestructura; y Educación y Comunicación). Muchas de estas iniciativas, sin embargo, tienen un alcance nacional (47%), aunque la mayoría de éstas corresponden a estrategias de políticas públicas.

Las temáticas más recurrentes son las de Consumo y Alimentos y Educación y Comunicación. En el caso de la primera, se encontraron muchas iniciativas relacionadas al cultivo de alimentos, motivadas principalmente por factores económicos (precio de los alimentos) y socio-psicológicos (conciencia ambiental y sentimiento de comunidad). La creciente conciencia ambiental en la ciudadanía también ha facilitado el surgimiento de iniciativas de Educación y Comunicación, así como también ha sido importante la accesibilidad a tecnología. En el caso de las iniciativas de Vivienda e Infraestructura, es muy importante la participación de instituciones gubernamentales, principalmente el Ministerio de Medio Ambiente, el cual ha generado iniciativas de fomento tanto en temáticas específicas como a nivel estratégico. Respecto a Movilidad y Transporte, las iniciativas se asocian también a motivaciones económicas de la ciudadanía, sobre todo ahorro en locomoción.

Los drivers que impulsan y hacen posible las iniciativas de estilos de vida sustentables pueden ser muy diversos. Además, dependiendo del caso, algunos pueden ser mucho más dinámicos que otros. Los drivers económicos dependen de las condiciones del mercado, y los socio-psicológicos pueden corresponder a hábitos internalizados o simple moda. Por ello, los instrumentos de políticas públicas son muy importantes como factores estabilizadores de motivaciones deseables.

Cabe señalar que existen prácticas engranadas en la cultura nacional que sí contemplan aspectos de estilos de vida sustentables. Ejemplos como la feria de ropa usada o ferias libres son sólo algunas de las actividades que ciudadanos que no tienen necesariamente consideraciones ambientales, tienen incorporado como parte de su vida y que significan decisiones de compra con menor impacto negativo e impactos locales positivos (apoyo a la economía local).

Por otro lado, la incorporación de tecnologías o infraestructura para promover estilos de vida sustentables, tienen que venir de la mano de un “paquete tecnológico” que considere capacitación e información y pilotaje de experiencias en ambientes más controlados. Esto implica también destinar recursos al entendimiento de dinámicas socioculturales que puedan derivar, para así conocer de forma práctica las potencialidades que puedan existir de diversos programas y proyectos que incentiven los estilos de vida sustentables.

La generación de políticas y estrategias de apoyo a iniciativas de Estilos de Vida Sustentables requerirá, por lo tanto, de la generación de información relacionada a los consumidores. Es imprescindible elaborar encuestas periódicas para conocer y dar seguimiento a las motivaciones de ciudadanía.

La gran cantidad de actores y factores involucrados, representa un desafío de coordinación, articulación y encausamiento de iniciativas aisladas hacia una estrategia común. Al haber iniciativas similares pero en diferentes barrios o comunas, se pueden generar duplicidad de esfuerzos por falta de coordinación, mientras que si se identifican sinergias entre diferentes iniciativas, se puede fomentar una estructura de colaboración que busque maximizar los impactos positivos generados. Un primer paso puede ser desarrollar una buena plataforma de difusión y colaboración a través la página [www.estilosdevidasustentables.cl](http://www.estilosdevidasustentables.cl), que permita facilitar la colaboración entre actores, difundir actividades, eventos y casos de éxito, promover herramientas y metodologías, capacitar y conectar a emprendedores y mentores, etc. También será muy difícil generar las condiciones adecuadas mientras no se cuente con un marco conceptual y una definición consensuada de lo que se entiende por 'estilos de vida sustentables' en una realidad como la chilena.

## 10 Referencias

- Gobierno Regional Metropolitano de Santiago (2012). *Plan Maestro de Ciclovías y plan de obras.*
- MINVU (2010). Ministerio de Vivienda y Urbanismo. *Recuperación de barrios “quiero mi barrio”.*
- MINVU (2013). Ministerio de Vivienda y Urbanismo. *Estrategia Nacional de Construcción Sustentable*
- MINVU (2014). Ministerio de Vivienda y Urbanismo. *Plan Chile Área Verde*
- MMA (2013). Ministerio del Medio Ambiente.
- *Estrategia Nacional de Crecimiento Verde.*
  - *Política Nacional De Educación Para El Desarrollo Sustentable.*
- MMA (2014). Ministerio del Medio Ambiente. *Plan Nacional de Adaptación al Cambio Climático*
- MMA (2015). Ministerio del Medio Ambiente. *Programa Nacional de Consumo y Producción Sustentable*
- MMA. Ministerio del Medio Ambiente. *Sistema nacional de certificación ambiental de establecimientos educacionales (SNCAE)*
- MTT (2014). Ministerio de Transporte y Telecomunicaciones. *Plan Maestro de Transporte de Santiago 2025.*
- Ministerio de Energía (2014).
- *Agenda de Energía*
  - *Energía 2050*
- DEFRA. (2011). *DEFRA (Department for Environment, Food and Rural Affairs). Habits, Routines and Sustainable Lifestyles.*
- UNEP. (2015). *Sustainable consumption and production indicators for the future SDGs.*
- Federal Environmental Agency. (2009). *A climate-neutral lifestyle. Germany.*
- Karlsson, S., & Dahl, A. (2004). *Measuring Sustainable Lifestyles and Sustainability. International Environment Forum.*
- Federal Statistical Office. (2014a). *Sustainable development in Germany: Indicator Report.*
- Federal Statistics Office. (2014). *Sustainable development in Germany: Indicator Report.*



Federal Statistical Office. (2014b). *Sustainable development in Germany: Data relating to the Indicator Report 2014*.

SPREAD. (2010). *Sustainable lifestyles: Today's facts & tomorrow's trends*. European Union.

Esambert, B. (1991). *La guerre économique mondiale*. Paris: Oliver Orban.

Nye Jr., J. S. (1991). *Bound to Lead: The changing nature of American Power*. Basic Books.

Ministry of the Environment. (2007). Marrakech Task Forces: Task Force on Sustainable Lifestyles.

Tiwari, R. (2008). Research Project Global Innovation, Hamburg University of Technology (TUHH), Germany.

Jackson, T. (2005). *Motivating Sustainable Consumption: a review of evidence on consumer behaviour and behavioural change, a report to the Sustainable Development Research Network*.

Bagozzi, R., & Priester, Z. G.-C. (2002). *The Social Psychology of Consumer*.

Jackson, T. (2005b). *Live better by consuming less? Is there a "double dividend" in sustainable consumption? Journal of Industrial Ecology*, 9.

Stern, P. (2000). *Toward a Coherent Theory of Environmentally Significant Behavior. Journal of Social Issues*.

West, & Stanovich. (2000). *Individual differences in reasoning: Implications for the rationality debate? Behavioral And Brain Sciences*, 23.

McBride, C., Emmons, K., & Lipkus, I. (2003). *Understanding the potential of teachable moments: the case of smoking cessation. Health Education Research Theory and Practice*, 18, 156-170.

Ogden, J., & Hills, L. (2008). *Understanding sustained changes in behaviour: the role of life crises and the process of reinvention". Health: an International Journal*, 12, 419-437.

DEFRA. (2008). *A Framework for Pro-environmental Behaviours*. From DEFRA: <http://www.defra.gov.uk/evidence/social/behaviour/pdf/behaviours-jan08-report.pdf>

Prendergrast, J., Foley, B., Menne, V., & Karalis, A. (2008). *Creatures of Habit? The Art of Behavioural Change*. Londres: The social Market foundation.

Mont, O. (2007). *Concept paper for the International Task Force on Sustainable Lifestyles. Third International Expert Meeting on Sustainable Consumption and Production*.

PNUMA. (2011). *Visions for Change: A Global Survey on Sustainable Lifestyles*.

European Commission. (2012). *SPREAD 2050: Sustainable lifestyles baseline report*.

Office for National Statistics UK. (2015). *Sustainable development indicators*.

Swedish Ministry of the Environment. (2007). Marrakech Task Forces: Task Force on Sustainable Lifestyles.

Indo-German expert group on green and inclusive economy. (2015). *Sustainable lifestyles: Pathways and choices for India and Germany*. Indo-German expert group on green and inclusive economy.

Swedish Institute. (2012). *Sustainable Living in Sweden*.

SUBDERE. (2015). *Gobierno Regional Metropolitano de Santiago*. Retrieved 21 de Enero de 2016 from Subsecretaría de Desarrollo Regional y Administrativo:  
<http://www.subdere.cl/divisi%C3%B3n-administrativa-de-chile/gobierno-regional-metropolitano-de-santiago>

Ministerio de Agricultura. (2015). *Nuestra Región*. Retrieved 21 de Enero de 2016 from Sitio web del SEREMI de agricultura de la Región Metropolitana:  
<http://metropolitana.minagri.gob.cl/nuestra-region/>

Ministerio de Medio Ambiente. (2011). *Informe Estado del Medio Ambiente 2011*. Ministerio de Medio Ambiente, Santiago.

SERNAGEOMIN. (2015). *Registro de los principales desastres de origen geológico en Chile y efectos sobre la población y bienes públicos y privados entre 1980 y 2015*. Servicio Nacional de Geología y Minería. Santiago: Ministerio de Minería.

Plataforma Urbana. (14 de Enero de 2009). *115 Nuevos Km. de Autopistas*. Retrieved 21 de Enero de 2016 from Sitio web de Plataforma Urbana:  
<http://www.plataformaurbana.cl/archive/2009/01/14/115-nuevos-km-de-autopistas/>

La Tercera. (3 de Febrero de 2015). *Ciclovías en Santiago crecerán un 49% en los próximos dos años*. Retrieved 21 de Enero de 2016 from Sitio web de Diario La Tercera:  
<http://www.latercera.com/noticia/nacional/2015/02/680-615351-9-ciclovias-en-santiago-creceran-un-49-en-los-proximos-dos-anos.shtml>

EMOL. (13 de Febrero de 2014). *Chile está entre las naciones emergentes con mayor uso de internet y telefonía móvil*. Retrieved 21 de Enero de 2016 from Sitio web de EMOL:  
<http://www.emol.com/noticias/tecnologia/2014/02/13/644734/chile-esta-entre-las-naciones-emergentes-con-mayor-uso-de-internet-y-telefonía-movil.html>

Subsecretaría de Telecomunicaciones. (16 de Junio de 2015). *Penetración de Internet en Chile alcanza los 64,2 accesos por cada 100 habitantes*. Retrieved 21 de Enero de 2016 from Sitio web de Subsecretaría de Telecomunicaciones: <http://www.subtel.gob.cl/penetracion-de-internet-en-chile-alcanza-los-642-accesos-por-cada-100-habitantes/>

Goleman, D. (2015). The carbon footprint. In J. Brockman, & J. Brockman (Ed.), *This idea must die*. New York: Edge Fundation.

Banco Central de Chile. (2015). *PIB Regional*. Retrieved 21 de Enero de 2016 from Sitio web del Banco Central de Chile:  
<http://www.bcentral.cl/es/faces/estadisticas/CNacionales/PIBRegional>

## 11 Anexos

### 11.1 Iniciativas recopiladas

N°	Tipo Información	Nombre Iniciativa	Ubicación	Objetivo	Tipo de iniciativa	Temática	Descripción	Web
1	Primaria	Glocalminds	Huechuraba	Facilitar procesos de aprendizaje transformacional hacia la sostenibilidad.	Colaborativa	Educación y Comunicación	Red intercultural de facilitadores de procesos colaborativos y participativos de aprendizaje organizacional y transformación social hacia la sostenibilidad.	<a href="http://www.glocalminds.com">www.glocalminds.com</a>
2	Primaria	Los 5 elementos	La Florida	Incorporar los elementos principales que sustentan la vida en el planeta. Reducir los impactos que generan los residuos y a la vez generar educación basada en aspectos ambientales.	Colaborativa	Consumo y Alimentos	La iniciativa propone disminuir los residuos generados en establecimientos educacionales, la idea consiste en instalar un biodigestor anaerobio que se alimente de residuos orgánicos y permita generar iluminación o energía calorífica.	
3	Primaria	Ciudadana B	Las Condes	Comer de manera más sustentable.	Individual	Consumo y Alimentos	Difusión de recetas estacionales, vegetarianas y promoción de hábitos de alimentación sustentable. Campo a la mesa, origen, circuitos cortos, etc.	<a href="http://www.ciudadanab.com">www.ciudadanab.com</a>
4	Primaria	Reducción de residuos y producción de alimentos.	Providencia	Reducir la generación de residuos y producción local de alimentos.	Individual	Consumo y Alimentos	Actualmente desarrollando una huerta urbana en la azotea del edificio. La huerta también tiene considerada una lombricultura que transforma los desechos orgánicos en abono para la huerta.	
5	Primaria	Fundación Proyecto Huerto	Las Condes	Promover el desarrollo de ciudades más verdes y saludables.	Colaborativa	Educación y Comunicación	PROYECTO HUERTO es una fundación sin fines de lucro creada el año 2012, que promueve el desarrollo de la agricultura urbana en comunidades vulnerables. Sus proyectos se sustentan en cinco pilares fundamentales: educación, medioambiente, economía, salud y sociedad.	<a href="http://www.proyectohuerto.cl">www.proyectohuerto.cl</a>
6	Primaria	Mi Parque	Providencia	Convertir las plazas y parques y en corazón de la vida comunitaria de los barrios.	Colaborativa	Vivienda e infraestructura	Nos dedicamos a la recuperación participativa de áreas verdes y espacios públicos en los sectores donde hay altas carencias de estos espacios. Trabajando de manera participativa con las comunidades y los municipios, para darle sustentabilidad a estos espacios a través de la apropiación positiva.	<a href="http://www.miparque.cl">www.miparque.cl</a>

N°	Tipo Información	Nombre Iniciativa	Ubicación	Objetivo	Tipo de iniciativa	Temática	Descripción	Web
7	Primaria	Hacia un Transporte Justo	Recoleta	Principalmente desarrollar un nuevo marco para la planificación, diseño, implementación y operación del transporte.	Colaborativa	Movilidad y Transporte	Urge acercar el mundo técnico, político y ciudadano en cuanto al sistema de transporte urbano que hasta ahora no refleja necesidades y deseos de la ciudadanía. Mejorar Transporte Público es fundamental para la accesibilidad, visibilidad y sociabilidad de esta ciudad, para vivir digno, sano y feliz.	<a href="http://www.cambiarnos.cl">www.cambiarnos.cl</a>
8	Primaria	Photosíntesis	Vitacura	Poner en valor el patrimonio natural y cultural de Chile a través de distintas creaciones audiovisuales.	Colaborativa	Educación y Comunicación	Hacemos libros, revistas, guías de campo para observación de fauna, estrategias de comunicación relacionadas a la naturaleza y cultura. Además con nuestra marca hermana, Respo <a href="http://www.respo.cl">www.respo.cl</a> complementamos nuestro trabajo asesorando a distintos proyectos de conservación de naturaleza.	<a href="http://www.photosintesis.cl">www.photosintesis.cl</a>
9	Primaria	m-risk	Las Condes	.En m-risk trabajamos para contribuir a mejorar la calidad de vida de las personas, desde los puntos	Individual	Vivienda e infraestructura	Líder en desarrollo de plataformas tecnológicas para la gestión de sustentabilidad, construida como apoyo a la continuidad operacional y basada en la excelencia, creación de valor y minimización de riesgo. TORESA, nuestra herramienta que gestiona información HSEC (ambientales, económicos y sociales).	<a href="http://www.mrisk.cl">www.mrisk.cl</a>
10	Primaria	EmprendoVerde	Providencia	Aceleramiento de Emprendimientos Sustentables	Individual	Educación y Comunicación	Aceleradora de negocios sustentables, a través de consultorías, trabajamos junto a emprendedores con el fin de integrar la sustentabilidad como eje central de su modelo de negocios, generar altos grados de diferenciación y preferencias el mercado en que se desenvuelven, independiente del mercado en que se muevan.	<a href="http://www.emprendoverde.cl">www.emprendoverde.cl</a>
11	Primaria	campo demostrativo de agricultura orgánica	Maipú	Educación a agricultores a cultivar sin agrotóxicos, recibir colegios y poder enseñar a los niños.	Colaborativa	Consumo y Alimentos	Campo agrícola de 40 hectáreas, el que se está transformando a la agricultura orgánica hace poco más de 1 año, se está convirtiendo en un centro demostrativo de la agricultura del presente futuro.	
12	Primaria	Recycla	Huechuraba	Incentivar la reutilización y valorización de productos al final de la vida útil (Reciclaje).	Colaborativa	Vivienda e infraestructura	Retiro de desechos eléctricos y electrónicos con transporte autorizado. En planta de reciclaje, control y pesaje. Residuos eléctricos y electrónicos y disposición final autorizada de los materiales peligrosos. Entrega de informe completo de reciclaje. Entrega de certificado de reciclaje.	<a href="http://recycla.cl">recycla.cl</a>

N°	Tipo Información	Nombre Iniciativa	Ubicación	Objetivo	Tipo de iniciativa	Temática	Descripción	Web
13	Primaria	Comprar ropa duradera elasticada con memoria	La Reina	Disminuir la huella de carbono en consumo de ropa.	Individual	Consumo y Alimentos	Ahorrar en términos de impacto, especialmente en ropa interior y delgada, que generalmente es desechable. Para ello se plantea hacer poleras y ropa interior con elásticos con memoria, innovación que no ha sido introducida en el mundo, para lograr elasticidad de durabilidad indefinida en la ropa.	
14	Primaria	Diario Sustentable	Las Condes	Llevamos a lo cotidiano prácticas sustentables a través de historias y reportajes.	Colaborativa	Educación y Comunicación	Diario Sustentable es un medio digital que cree que el valor de las acciones tiene mayor importancia que las organizaciones que las desarrollan. Los buenos ejemplos y prácticas se multiplican.	<a href="http://www.diariosustentable.com">www.diariosustentable.com</a>
15	Primaria	Huertas A Deo	Región Metropolitana	Sistema de Comercialización Agrícola que conecta a cada consumidor directamente con campesinos local.	Colaborativa	Consumo y Alimentos	Entregamos Capacitación Agroecológica a cada campesino con el fin de reducir sus costos de producción al máximo y lo conectamos con clientes locales, enviándoles una canasta de verdura semanal a su domicilio proveniente de la huerta de Pequeños Campesinos.	<a href="http://www.huertasadeo.cl">www.huertasadeo.cl</a>
16	Primaria	allGreenup	Las Condes	Motivas a las personas para que realicen acciones sustentables.	Individual	Educación y Comunicación	AllGreenup es una plataforma de educación ambiental 3.0, que entrega información relevante para el cuidado de medio ambiente, te ayuda medir tu impacto en el planeta y lleva a las personas a la acción, motivándolas con beneficios y competencias.	<a href="http://www.allgreenup.com">www.allgreenup.com</a>
17	Primaria	Rumbo Verde	Las Condes	Ofrecemos productos naturales y actividades educativas para una vida más saludable y sustentable.	Colaborativa	Consumo y Alimentos	Tienda de productos naturales y ecológicos, que cuidan la salud y el medioambiente. Ofrecemos alimentos orgánicos, cosmética natural y productos de limpieza ecológicos, entre otras cosas. También ofrecemos diversos talleres: cocina saludable, cosmética natural y reciclaje.	<a href="http://rumboverde.cl/sitio/">http://rumboverde.cl/sitio/</a>
18	Primaria	Green Glass	La Reina	Hacer que cada vaso del mundo sea de botella	Individual	Consumo y Alimentos	Green Glass fabrica los mejores vasos del mundo hechos de botellas de vidrio salvadas por recicladores de base.	<a href="http://www.greenglass.cl">www.greenglass.cl</a>
19	Primaria	Agua Vai	Lo Barnechea	Cuidado del Medio Ambiente.	Individual	Consumo y Alimentos	Vai es la primera botella de Bioplástico de Sudamérica, hecha en un 100% de azúcares de plantas. Esta botella es 100% compostable y genera un 50% menos de gases invernadero y está certificada BPA free, libre de tóxicos. Queremos eliminar los plásticos comunes y generar un gran	<a href="http://www.vaichile.cl">www.vaichile.cl</a>

N°	Tipo Información	Nombre Iniciativa	Ubicación	Objetivo	Tipo de iniciativa	Temática	Descripción	Web
							cambio.	
20	Primaria	Recicletas	La Florida	Enseñar mecánica y manutención de bicicletas a jóvenes estudiantes de colegios vulnerables de Santiago.	Colaborativa	Educación y Comunicación	Taller escolar de restauración mecánica y paseos escolares en bicicletas estimulando estilos de vida saludables.	<a href="http://www.safaribike.tk">www.safaribike.tk</a>
21	Primaria	Terrium Biosnack	La Florida	Empresa B	Individual	Consumo y Alimentos	Desarrollo y elaboración de alimentos : sin azúcar, sin aditivos, para alergias alimentarias, sin lactosa, bajas calorías, etc.	<a href="http://www.terrium.cl">www.terrium.cl</a>
22	Primaria	Cubiertos de Madera	Quilicura	Fabricar y suministrar cubiertos de madera con el fin de ayudar al medio ambiente.	Individual	Consumo y Alimentos	Fabricamos y suministramos cubiertos de madera como un sustituto amigable con el ambiente a los cubiertos plásticos. Cubiertos totalmente biodegradables en menos de 90 días.	<a href="http://www.cubiertosedemadera.com">www.cubiertosedemadera.com</a>
23	Primaria	Laboratorio Sustentable	Región Metropolitana	Lograr investigar materia sustentable para crear prototipos que nos ayuden a reducir smog capitalino.	Individual	Vivienda e infraestructura	Crear laboratorio sustentable con el fin de crear materia prima de construcción desde los contaminantes naturales de la industria.	<a href="http://www.mobitec.cl">www.mobitec.cl</a>
24	Primaria	Rembre	Las Condes	Hacer que las empresas y personas sean conscientes sobre el manejo responsable de residuos y el impacto.	Colaborativa	Educación y Comunicación	Rembre es una empresa B que gestiona proyectos de reciclaje y sustentabilidad en edificios, empresas, colegios y municipalidades, entre otros, con la convicción de que se puede lograr un desarrollo económico, social y ambiental sostenible y responsable.	<a href="http://rembre.cl/">http://rembre.cl/</a>
25	Primaria	Adopta gusanos	La Pintana	Disminuir los niveles de basura orgánica domiciliaria y creación de abono natural para huertas.	Individual	Educación y Comunicación	El programa promueve el trabajo de lombricultura a nivel doméstico. Se le hace entrega de manera gratuita una colonia de lombrices rojas californianas a una familia y se les asesora en sus cuidados en su hogar.	
26	Primaria	Centro cultural de reciclaje	Independencia	Limpieza y cuidar el medio ambiente	Individual	Educación y Comunicación	Proyecto se basa en transformar los residuos (bolsas, botellas plásticas, papeles, diarios, basura en general), y transformarlo en algo utilizable, todo esto a través de la educación.	
27	Primaria	Karun	Las Condes	Compartir una visión diferente, en la que los seres humanos somos parte de este planeta.	Individual	Consumo y Alimentos	Hacemos anteojos de la mejor calidad en el mundo con materias primas nobles, naturales y recicladas como un símbolo para ver la vida a través del punto de vista de Karún. Queremos demostrar que es posible hacer productos de la mejor calidad, de una manera consciente y responsable.	<a href="http://www.karunworld.com">www.karunworld.com</a>

N°	Tipo Información	Nombre Iniciativa	Ubicación	Objetivo	Tipo de iniciativa	Temática	Descripción	Web
28	Primaria	A la Escuela en Bici	Región Metropolitana	Fomentar la movilidad sustentable, segura e inclusiva.	Colaborativa	Movilidad y Transporte	A la escuela en Bici es la fase II del Taller de Formación Cívico-Vial que se desarrolla en escuelas y liceos municipales de Santiago. Consiste en acompañar y asistir a estudiantes de sexto básico previamente capacitados en su viaje en bicicleta desde su hogar a su establecimiento educacional.	<a href="http://www.educleta.cl">www.educleta.cl</a>
29	Primaria	Reciclaje María Francisca Campano Nómez Empresa Individual de Responsabilidad Limitada	Macul	Brindar el servicio de retiro de botellas pet, latas, cartones, papel blanco, revistas y diario	Colaborativa	Movilidad y Transporte	Realizar el retiro de PET, papeles, cartones y latas en colegios, condominios, edificios. Junto con jornadas de sensibilización, alfabetización del reciclaje y educación ambiental.	<a href="http://www.reciclaxion.cl">www.reciclaxion.cl</a>
30	Primaria	Plástico Vegetal	Isla de Maipo	Green packaging 100% natural, en base almidón, sustentable, biodegradable y compostable. Queremos	Individual	Consumo y Alimentos	Nuestro proyecto contempla la inserción y desarrollo de productos en base almidón, o sea plástico vegetal, el cuál es atóxico para los seres humanos y que en un tiempo determinado se degradan naturalmente en la tierra. Además queremos aportar en la descontaminación de nuestros mares, tierra.	<a href="http://www.plasticovegetal.cl">www.plasticovegetal.cl</a>
31	Primaria	Green Pass	Las Condes	Fomentar el eco emprendimiento y crear conciencia de consumo responsable sustentable.	Individual	Consumo y Alimentos	Plataforma web que reúne a clientes y proveedores, fomentando el eco emprendimiento. Su misión, es ser una vitrina de oferta de sus proveedores, apoyar, el desarrollo, crecimiento y conocimiento de sus productos. Se encarga de la logística de envío, comercialización masiva y mkt del eco emprendedor.	<a href="http://www.greenpass.cl">www.greenpass.cl</a>
32	Primaria	Bolsas Reutilizables	Quinta Normal	Disminuir el uso de la Bolsas plástica.	Individual	Consumo y Alimentos	Expertos en la producción sustentable de packaging en distintos formatos, principalmente bolsas reutilizables.	<a href="http://www.bolsasreutilizables.com">www.bolsasreutilizables.com</a>
33	Primaria	LED para barrios patrimoniales	Santiago	Dotar de ampolletas LED a vecinos de barrios patrimoniales.	Individual	Vivienda e infraestructura	Mediante auspicio o financiamiento directo, adquirir ampolletas LED de soquete E27 (soquete común) y entregarlas a los residentes de barrios patrimoniales de la comuna de Santiago centro. Las ampolletas LED aportan un ahorro energético y tendría alto impacto en las comunidades beneficiadas.	



N°	Tipo Información	Nombre Iniciativa	Ubicación	Objetivo	Tipo de iniciativa	Temática	Descripción	Web
34	Primaria	Reutil	Región Metropolitana	Resolver una problemática social y ambiental de manera responsable y comprometida.	Individual	Educación y Comunicación	Proyectos sustentables que buscan generar un impacto social, comercial y ambiental positivo en un contexto urbano, a través del diseño de mobiliario con materiales reciclados y la transformación de los desechos orgánicos en fertilizantes.	reutil.weebly.com
35	Primaria	Ecoilustra Reciclamos, creamos y diseñamos	Melipilla	Somos ECOilustra una microempresa dedicada a la creación y fabricación de productos ecológicos.	Individual	Educación y Comunicación	Realizamos productos a base de materiales reciclados como cartón, plástico, telas, etc. Nuestros principales conceptos de elaboración son el 100% reciclaje y 100% handmade (hecho a mano). Contamos con productos como: marcos para fotos, libros para niños, separadores de libros, espejos entre otros.	www.ecoilustra.cl
36	Primaria	Publi verde	Vitacura	Desarrollo de áreas verdes y menos contaminación visual y residual.	Individual	Vivienda e infraestructura	Publicidad ecológica, privados a través de publicidad se encarguen de las áreas verdes de las municipalidades de escasos recursos. Por ejemplo: coca cola escrito con flores y con pasto en la plaza de alguna comuna donde las áreas verdes son escasas.	
37	Primaria	Kyklos, reciclaje entretenido	Providencia	Educación y gestión ambiental	Colaborativa	Educación y Comunicación	Construimos hábitos ambientales en colegios a través de la educación de todos los estamentos de un establecimiento. Junto con al educación, talleres y capacitaciones, nos hacemos cargo de todos los residuos que genera un colegio, con un fuerte foco en la correcta practica de los hábitos ambientales.	www.kyklos.cl
38	Primaria	Orgánicos Brita	Vitacura	Vida Sustentable y Alimentación Sana	Individual	Consumo y Alimentos	Agricultura orgánica y producción de alimentos con valor agregado como mermeladas, jugos, repostería.	www.organicosbrita.cl
39	Primaria	Cultiva Vida	Nacional	Lograr que existan huertas y arboles frutales en las areas verdes de nuestro país.	Colaborativa	Consumo y Alimentos	El proyecto consiste en transformar las áreas verdes en lugares de convivencia, utilizando un espacio de estas para la incorporación de huertas y en lo posible arboles frutales, haciendo talleres con la comunidad aledaña a la plaza, para que se sienta parte de ella y así perdure en el tiempo.	
40	Primaria	Equifinalidad Logística sustentable	Providencia	Lograr ser una opción de logística de interacción, flexible y sustentable para la industria E-comm	Individual	Movilidad y Transporte	Servicios de reparto mediante bicicletas, bicicleta con trailer de carga y triciclos eléctricos de carga. Dando opción de entrega el mismo día de la compra, franjas de horarios de entrega y	www.equifinalidad.com

N°	Tipo Información	Nombre Iniciativa	Ubicación	Objetivo	Tipo de iniciativa	Temática	Descripción	Web
							logística inversas para devoluciones de producto.	
41	Primaria	Manualidades con elementos reciclados, lombricultura	Conchali	Dar un nuevo uso al desecho.	Colaborativa	Consumo y Alimentos	Que los niños y jóvenes reúnan los productos desechados ( alimentos, reciclajes, latas, botellas pet y otros), luego en base a talleres y practica aplicar y fortalecer un estilo de vida diferente y crear conciencia de mejorar y fortalecer el medio ambiente como tal.	
42	Primaria	Más Verde Comunicaciones	Vitacura	-Ayudar empresas con impacto social o ambiental a comunicar su creación de valor a sus clientes. -Promover los estilos de vida sustentables entre la ciudadanía y las empresas	Individual	Educación y Comunicación	-Comunicación en las redes sociales y asesoría ambiental -Gestión de contenidos y de prensa, desarrollo de sitios web	<a href="http://masverde.cl/">http://masverde.cl/</a>
43	Primaria	Factor de Cambio	Vitacura	-Educar e informar a la población tras una serie investigando iniciativas sustentables en Chile -Fomentar el desarrollo de los negocios verde y con impacto social gracias a una promoción a nivel nacional	Individual	Educación y Comunicación	Serie TV que investiga los actores del cambio hacia una sociedad sustentable	<a href="http://factordecambio.cl/">http://factordecambio.cl/</a>
44	Primaria	Exposiciones itinerantes de reciclaje artístico	Maipú	Contribuir a la creación de conciencia de la importancia de reciclar con resultados prácticos.	Individual	Educación y Comunicación	Exponemos objetos reciclados, elaborados con material de desecho doméstico al alcance de todos, tales como: plástico, papel, tarros, vidrios, maderas, metales, etc. Incorporamos conceptos económicos, ecológicos, sociales, culturales, artísticos y de diseño.	
45	Primaria	Apata	Región Metropolitana	Movilidad sustentable	Colaborativa	Movilidad y Transporte	Apata es una aplicación de movilidad sustentable que entrega a sus usuarios información en tiempo real de sistemas de transporte público y de bicicleta. Está pensada para todas aquellas personas que se mueven diariamente por la ciudad sin auto, es decir, a pata.	<a href="http://www.apatapp.com">www.apatapp.com</a>
46	Primaria	Huerto de Lola	La Reina	Las motivaciones principales son la dificultad para encontrar productos procedentes de la agricultura	Colaborativa	Consumo y Alimentos	El proyecto es un huerto urbano de producción artesanal. Una escuela taller que enseña a la comunidad el modelo para que lo repliquen y así transformarse en un agente de cambio, construir un modo de	

N°	Tipo Información	Nombre Iniciativa	Ubicación	Objetivo	Tipo de iniciativa	Temática	Descripción	Web
							vida con menos impacto ecológico y mayor conciencia sobre una alimentación sana y de origen natural.	
47	Primaria	Acuiponia Chile	La Florida	Promover, difundir y divulgar la técnica de la acuiponia.	Colaborativa	Consumo y Alimentos	Acuiponia Chile es una organización sin fines de lucro que promueve, divulga y capacita la técnica de la acuiponia, mediante la realización de talleres, generación de proyectos de construcción y presentación itinerante de sistemas de acuiponia en ecoferias, instituciones de educación y comunidades.	<a href="http://www.facebook.com/acuiponiachile">www.facebook.com/acuiponiachile</a>
48	Primaria	Fundación Ciudadano Responsable	Región Metropolitana	La Fundación promueve diversas acciones que pueden contribuir a cambiar la forma en que hoy nos relacionamos con el mundo, y dar paso a formas de desarrollo más sustentables. Para ello, se considera fundamental que los consumidores tomen conciencia de sus derechos y deberes, y que jueguen un papel activo al momento de la compra, incidiendo en las decisiones empresariales desde el boicot (abandonar una marca) y el boicot (favorecer una marca).	Colaborativa	Consumo y Alimentos	Para contribuir a esta toma de decisiones, en Ciudadano Responsable hacen: <ul style="list-style-type: none"> <li>- Investigación: Para conocer a fondo las problemáticas que enfrentamos como Ciudadanos Responsables.</li> <li>- Educación: Para personas y organizaciones interesadas en conocer más sobre Prácticas de Consumo Responsable.</li> <li>- Talleres de Consumo Responsable</li> <li>- Difusión: Para que todos conozcamos y generemos mayor conciencia en nuestro entorno a cerca de lo que implican nuestros hábitos de uso, consumo y estilo de vida. <ul style="list-style-type: none"> <li>• Guía del ciudadano</li> <li>• Campañas</li> </ul> </li> </ul>	<a href="http://www.ciudadanoresponsable.cl">www.ciudadanoresponsable.cl</a>
49	Primaria	Bike Santiago	Región Metropolitana	La iniciativa pretende potenciar el uso de la bicicleta como medio de transporte alternativo, para mejorar la calidad de vida urbana en la ciudad dados los beneficios a la salud y la generación de identidad cultural y patrimonial asociados a la actividad.	Colaborativa	Movilidad y Transporte	Bike Santiago es una iniciativa social que busca fomentar la movilidad sustentable en la ciudad de Santiago, caracterizada por un alto nivel de tráfico de vehículos y de problemas de contaminación atmosférica asociados. El proyecto consiste en una red de estaciones de bicicletas ubicadas en zonas de alta densidad demográfica y/o alta presencia de servicios, comercios, y focos turísticos, culturales y educativos en la ciudad. Los usuarios de bicicletas pueden acceder a cualquier bicicleta durante todos los días de la semana, de manera ilimitada,	<a href="http://www.bikesantiago.cl/">http://www.bikesantiago.cl/</a>

N°	Tipo Información	Nombre Iniciativa	Ubicación	Objetivo	Tipo de iniciativa	Temática	Descripción	Web
							siendo los 30 primeros minutos gratuitos. Para hacer uso del sistema, los usuarios adquieren una membresía a través del portal web <a href="http://www.bikesantiago.cl">www.bikesantiago.cl</a> , siendo indispensable el uso de tarjetas de crédito. La membresía tiene un costo mensual de CLP \$5.990 que incluye un seguro contra accidentes y la entrega de una tarjeta con la que se accede al servicio.	
50	Secundaria	Sistema nacional de certificación de productos orgánicos agrícolas	Nacional	Definir normas de salud en la producción agrícola para fomentar el desarrollo de un sistema sustentable e impulsar las exportaciones	Público	Consumo y Alimentos	Definición de normas para categorías de productos, procesos de reporte para verificar los datos y aplicación de sanciones	<a href="http://www.sag.cl/sites/default/files/Ley_reglamento_version_dic2011.pdf">http://www.sag.cl/sites/default/files/Ley_reglamento_version_dic2011.pdf</a>
51	Secundaria	Recicla Chile SA	Nacional	Reciclar productos electrónicos y metales fomentando la integración laboral con programas de inserción	Individual	Vivienda e Infraestructura	Servicio comercial dedicado al reciclaje	<a href="http://www.recycla.cl/">http://www.recycla.cl/</a>
52	Secundaria	Programa de recambio de calefactores	Nacional	Reducir la huella ambiental de los calefactores a leña tras el reemplazamiento con artefactos sustentables	Público	Vivienda e Infraestructura	Entrega de un artefacto a leña por parte del ciudadano y reemplazamiento con un artefacto eficaz financiado parcialmente por el estado	<a href="http://portal.mma.gob.cl/programa-recambio-de-calefactores-un-aporte-para-mejorar-la-calidad-del-aire-de-talca-y-maule/">http://portal.mma.gob.cl/programa-recambio-de-calefactores-un-aporte-para-mejorar-la-calidad-del-aire-de-talca-y-maule/</a>
53	Secundaria	Estrategia nacional de construcción sustentable	Nacional	Reducción de la huella ambiental de los edificios del sector comercial público residencial (CPR) y construcción de edificios sustentables. Definición de planes de acción, estrategias y responsables para la aplicación de los objetivos en los 5 ejes: Salud y bienestar, Manejo y operaciones, energía, agua, residuos.	Público	Vivienda e Infraestructura	Definición de objetivos para 2020, procesos y entidades responsables	<a href="http://portal.mma.gob.cl/wp-content/uploads/2014/10/2_Estrategia-Construccion-Sustentable.pdf">http://portal.mma.gob.cl/wp-content/uploads/2014/10/2_Estrategia-Construccion-Sustentable.pdf</a> <a href="http://chilegbc.cl/user/documentos/Convenio/PLAN%20DE%20TRABAJO%20CONVENIO%20MINVU_GBC_.pdf">http://chilegbc.cl/user/documentos/Convenio/PLAN%20DE%20TRABAJO%20CONVENIO%20MINVU_GBC_.pdf</a>

N°	Tipo Información	Nombre Iniciativa	Ubicación	Objetivo	Tipo de iniciativa	Temática	Descripción	Web
54	Secundaria	Quiero mi barrio	Nacional	Conectar barrios con el resto de la ciudad, fomentar el bienestar y el desarrollo económico de la zona tras inversiones y proyectos comunitarios	Público	Vivienda e Infraestructura	Cooperación del MINVU, de las municipalidades y de los ciudadanos para desarrollar proyectos	<a href="http://www.minvu.cl/opensite_20070212164909.aspx">http://www.minvu.cl/opensite_20070212164909.aspx</a> <a href="http://www.dipres.gob.cl/595/articulos-64139_doc_pdf.pdf">http://www.dipres.gob.cl/595/articulos-64139_doc_pdf.pdf</a> <a href="http://www.minvu.cl/opensite_det_20141120182752.aspx">http://www.minvu.cl/opensite_det_20141120182752.aspx</a>
55	Secundaria	Estrategia Nacional de Turismo 2012-2020	Nacional	-Promoción internacional del turismo en Chile -Fortalecimiento de las prácticas sustentables - Inversión e innovación en el sector -Calidad de los servicios -Inteligencia de mercado	Público	Vivienda e Infraestructura / Educación y comunicación	Investigación y promoción de las mejores prácticas de turismo a las municipalidades y turistas. Estrategias de inversión en el sector para fortalecer la competitividad de Chile	<a href="http://portal.mma.gob.cl/wp-content/uploads/2014/10/1_Estrategia-Nacional-de-Turismo-2012-2020.pdf">http://portal.mma.gob.cl/wp-content/uploads/2014/10/1_Estrategia-Nacional-de-Turismo-2012-2020.pdf</a>
56	Secundaria	Programa de arborización "Arboles para Chile"	Nacional	-Plantar aproximadamente 2 000 000 árboles al año -Desarrollar programas comunitarios -Aumentar el bienestar de la población	Público	Educación y Comunicación	Financiación de plantación de árboles en zonas rurales, ciudades, barrios por parte de los actores públicos	<a href="file:///C:/Users/corentin/Downloads/11%20Andrea%20Alvarado%20-%20CONAF_1211145725985536613.pdf">file:///C:/Users/corentin/Downloads/11%20Andrea%20Alvarado%20-%20CONAF_1211145725985536613.pdf</a>
57	Secundaria	Plan nacional de educación para el desarrollo sustentable (PNEDS)	Nacional	-Hacer un balance del estado de integración del desarrollo sustentable en los programas públicos educativos y con impacto social y ambiental. -Identificar los actores y los modos de alcanzarlos tras políticas públicas	Público	Educación y Comunicación	Establecimiento de estrategias en los ámbitos siguientes: Economía, Fomento y Turismo; Minería; Vivienda y Urbanismo; Transportes y Telecomunicaciones; Desarrollo Social y Agricultura.	<a href="http://www.mma.gob.cl/educacionambiental/1319/articulos-55540_recurso_3.pdf">http://www.mma.gob.cl/educacionambiental/1319/articulos-55540_recurso_3.pdf</a>
58	Secundaria	Política de gestión integral de residuos sólidos	Nacional	-Minimizar los riesgos vinculados con el manejo de residuos sólidos -Desarrollar un servicio público de gestión integrada de residuos eficaz, sano y aprovechable que también desempeñe un papel educativo e informativo -Diseñar soluciones regionales -Modificar en profundidad el sistema de gestión de residuos	Público	Vivienda e Infraestructura / Consumo y Alimentos	Definición de líneas de acción a corto y a mediano plazo para cada objetivo gracias a la creación de dispositivos legales y económicos. Enfoque fuerte en los procesos de licitación pública y de financiación de las inversiones	<a href="http://www.sinia.cl/1292/articulos-26270_pol_rsd">http://www.sinia.cl/1292/articulos-26270_pol_rsd</a>
59	Secundaria	Red de Agricultura Urbana	Nacional	Promover la agricultura urbana y el consumo sustentable	Colaborativa	Consumo y Alimentos	Comparte de técnicas, eventos mundiales y talleres relacionados con el cultivo urbano y la alimentación	<a href="https://www.facebook.com/redagriculturaurbana/info/">https://www.facebook.com/redagriculturaurbana/info/</a>

N°	Tipo Información	Nombre Iniciativa	Ubicación	Objetivo	Tipo de iniciativa	Temática	Descripción	Web
60	Secundaria	Fondo de acceso energético	Nacional	Facilitar el acceso a la energía para comunidades, juntas de vecinos y otras organizaciones	Público	Vivienda e Infraestructura	-Talleres de capacitación: generación de energía renovable a nivel local -Proyectos de energización: Soluciones energéticas a pequeña escala para sectores rurales o aislados	<a href="https://fae.minenergia.cl/">https://fae.minenergia.cl/</a> <a href="https://fae.minenergia.cl/respuestas">https://fae.minenergia.cl/respuestas</a>
61	Secundaria	Fondo de Protección Ambiental	Nacional	Promover las iniciativas sustentables tras financiamiento y ayudas	Público	Educación y comunicación	El programa financia total o parcialmente proyectos o actividades orientados a la protección o reparación del medio ambiente, el desarrollo sustentable, la preservación de la naturaleza o la conservación del patrimonio ambiental	<a href="http://www.fondodeproteccionambiental.cl/">http://www.fondodeproteccionambiental.cl/</a> <a href="http://www.fondodeproteccionambiental.cl/fgal.php">http://www.fondodeproteccionambiental.cl/fgal.php</a>
62	Secundaria	Subsidios de Sistemas Solares y Térmicos	Nacional	Mejorar la calidad de vida de las familias y permitirles ahorrar energía y dinero	Público	Vivienda e infraestructura	El MINVU financia miles de proyectos de instalación de equipo de generación solar y térmica	<a href="http://www.minenergia.gob.cl/ministerio/noticias/generales/ministerios-de-energia-y-vivienda.html">http://www.minenergia.gob.cl/ministerio/noticias/generales/ministerios-de-energia-y-vivienda.html</a>
63	Secundaria	Ley de eficiencia energética	Nacional	Reducir en 20% el consumo de energía al 2025. Optimizar el uso de energía en las industrias	Público	Vivienda e infraestructura	Está siendo escrita	<a href="http://www.acee.cl/noticia/el-creciente-inter-s-por-la-eficiencia-energetica-en-chile">http://www.acee.cl/noticia/el-creciente-inter-s-por-la-eficiencia-energetica-en-chile</a>
64	Secundaria	Ley de Net Metering	Nacional	Promover la auto generación de energía	Público	Vivienda e infraestructura	Permite que las personas puedan instalar en sus casas sistemas de generación –ya sea eólicas o solar, principalmente-, con la finalidad de auto abastecimiento, pero si les sobra la generación, puedan inyectarla al sistema y que se les pague en la misma cuenta	<a href="http://www.sec.cl/portal/page?_pageid=33,5819695&amp;_dad=portal&amp;_schema=PORTAL">http://www.sec.cl/portal/page?_pageid=33,5819695&amp;_dad=portal&amp;_schema=PORTAL</a> <a href="http://www.senado.cl/aplauden-aprobacion-de-reglamento-de-ley-de-net-metering/prontus_senado/2014-09-26/112624.html">http://www.senado.cl/aplauden-aprobacion-de-reglamento-de-ley-de-net-metering/prontus_senado/2014-09-26/112624.html</a>
65	Secundaria	Responsabilidad Extensiva del Productor	Nacional	Obliga a empresas productoras (fabricantes e importadoras) de productos prioritarios a hacerse cargo de sus productos una vez terminada su vida útil.	Público	Vivienda e Infraestructura / Consumo y Alimentos	Definición de productos prioritarios, se establecerán metas para la recolección y valorización de estos residuos, creando así nuevos negocios, y disminuyendo su disposición final. Además, la REP obliga a los productores a considerar los costos para el manejo de su producto al momento de convertirse en residuo.	<a href="http://www.mma.gob.cl/1304/w3-propertyvalue-16542.html">http://www.mma.gob.cl/1304/w3-propertyvalue-16542.html</a>

N°	Tipo Información	Nombre Iniciativa	Ubicación	Objetivo	Tipo de iniciativa	Temática	Descripción	Web
66	Secundaria	Manejo sustentable de la tierra	Nacional	Revertir la desertificación y degradación de la tierra, contribuir a la mitigación del cambio climático y potenciar el uso sustentable de la biodiversidad	Público	Vivienda e Infraestructura / Educación y comunicación	-Establecer herramientas y estructuras institucionales que puedan promover eficazmente el manejo sustentable de la tierra e implementar regulaciones -Investigar las mejores prácticas del mundo y su aplicabilidad a Chile -Hacer un balance de la situación en varios sectores de Chile y recomendaciones para mejorarla	<a href="http://www.conaf.cl/nuestros-bosques/bosques-enchile/proyecto-gef-bm/">http://www.conaf.cl/nuestros-bosques/bosques-enchile/proyecto-gef-bm/</a> <a href="http://www.conaf.cl/cms/editorweb/GEF-BM/INFORME-MARCO-GESTION-AMBIENTAL.pdf">http://www.conaf.cl/cms/editorweb/GEF-BM/INFORME-MARCO-GESTION-AMBIENTAL.pdf</a>
67	Secundaria	Plan de manejo forestal del bosque nativo	Nacional	Financiar e incentivar iniciativas de protección y conservación del bosque nativo por parte de individuales y empresas	Público	Educación y Comunicación	Permite a pequeños propietarios forestales y otros interesados acceder a una bonificación para llevar a cabo sus actividades forestales tras un concurso online	<a href="http://www.concurso.bn.conaf.cl/ayuda/2015/Bases_Administrativas_2015_con_anexos.pdf">http://www.concurso.bn.conaf.cl/ayuda/2015/Bases_Administrativas_2015_con_anexos.pdf</a> <a href="http://www.conaf.cl/nuestros-bosques/bosque-nativo/formularios-para-planes-de-manejo/">http://www.conaf.cl/nuestros-bosques/bosque-nativo/formularios-para-planes-de-manejo/</a>
68	Secundaria	Huellas Verdes	Región Metropolitana	Desarrollar experiencias de trabajo comunitario, en torno a la producción agrícola y a generar modelos de comercio alternativos para alimentos locales.	Colaborativa	Consumo y Alimentos	Juntar a los ciudadanos para desarrollar tierras agrícolas con técnicas de cultivo sustentables. Se venden canastas de verdura semanalmente.	<a href="http://www.huellasverdes.cl/nosotros.html">http://www.huellasverdes.cl/nosotros.html</a> <a href="http://www.huellasverdes.cl/como-funciona.html">http://www.huellasverdes.cl/como-funciona.html</a>
69	Secundaria	Planta Banda	Región Metropolitana	Ser un facilitador en el intercambio de experiencias entre vecinos y sus barrios, desarrollando soluciones sostenibles a escala humana a través del diseño participativo.	Colaborativa	Vivienda e Infraestructura / Consumo y Alimentos / Educación y Comunicación	PlantaBanda es una ONG conformada por un equipo multidisciplinario, que busca articular a los habitantes de la ciudad desde la escala de barrio por medio de la implementación de espacios públicos de forma participativa e inclusiva. Se implementan huertas urbanas con participación vecinal, donde se realizan talleres y reuniones donde los vecinos puedan informarse, aprender y proponer sobre los proyectos que quieren llevar a cabo. También se realizan talleres e implementación de huertas con alumnos de colegios y jardines, enseñándoles el proceso de construcción y cuidado de una huerta.	<a href="http://www.plantabanda.cl/?page_id=111">http://www.plantabanda.cl/?page_id=111</a>

N°	Tipo Información	Nombre Iniciativa	Ubicación	Objetivo	Tipo de iniciativa	Temática	Descripción	Web
70	Secundaria	Pilgua	Región Metropolitana	Promover una alimentación sana y precedente del comercio justo y limpio con el concepto de Agroecología	Colaborativa	Consumo y Alimentos	Slow Food es una red de convivium que comparten una visión del placer gustativo y del cultivo de la tierra. Cuenta con más de 85 000 miembros en 132 países y más de 1000 convivium. El convivium es una forma de comunidad que busca compartir técnicas y vínculos entre Santiaguinos y agricultores "slow" del campo	<a href="http://pilgua.cl/quienes-somos/">http://pilgua.cl/quienes-somos/</a>
71	Secundaria	Huerto Hada Verde	Región Metropolitana	Promover y compartir técnicas de cultivo urbano	Colaborativa	Educación y Comunicación	El equipo organiza eventos para recaudar fondos y compartir su visión: -Talleres abiertos, talleres para empresas e instituciones -Asesoría a domicilio	<a href="http://www.huertohadaverde.cl/">http://www.huertohadaverde.cl/</a>
72	Secundaria	Cultivos Urbanos	Región Metropolitana	Promover y compartir técnicas de cultivo urbano	Colaborativa	Educación y Comunicación	La actividad está basada en el Huerto Urbano Yungay donde organizan talleres y tienen un proyecto de botica y desarrollan un proyecto de sendero educativo en el Cerro Blanco	<a href="http://cultivosurbanos.cl/">http://cultivosurbanos.cl/</a>
73	Secundaria	Calculador de Huella carbono	Nacional	Permitir a cualquier persona calcular su huella y reducirla con tips y consejos	Público	Educación y Comunicación	Herramienta online que permite calcular la huella y reducirla	<a href="http://www.mma.gob.cl/quieromejorarmihuell/">http://www.mma.gob.cl/quieromejorarmihuell/</a>
74	Secundaria	Consejo de responsabilidad social para el desarrollo sostenible	Nacional	Definir un plan de acción 2015-2018 para integrar buenas prácticas de RSE en la ley y las empresas chilenas	Público	Educación y Comunicación	El plan de acción identifica: - 3 brechas por superar - 17 medidas específicas para lograrlo - Responsables por medida - Recursos estimados por medida	<a href="http://consejors.economia.cl/noticias/consejors-fortalece-plan-de-accion-2015-2018-incorporando-pilar-medioambiental/">http://consejors.economia.cl/noticias/consejors-fortalece-plan-de-accion-2015-2018-incorporando-pilar-medioambiental/</a>
75	Secundaria	Programa de consumo y producción sustentable	Nacional	Desarrollar un Programa de Consumo y Producción Sustentables de acuerdo a los criterios establecidos en el Marco Decenal de Programas sobre Modalidades de Consumo y Producción Sostenibles de las Naciones Unidas, facilitar su implementación y coordinar la acción conjunta del sector público en esta materia	Público	Consumo y Alimentos	El plan de acción incluye estos temas: -Eco etiquetas, construcción sustentable -Eco diseño, Eco innovación -Compras sustentables, turismo sustentable -Información al consumidor, estilos de vida sustentables	<a href="http://portal.mma.gob.cl/comite-de-consumo-y-produccion-sustentable/">http://portal.mma.gob.cl/comite-de-consumo-y-produccion-sustentable/</a>



N°	Tipo Información	Nombre Iniciativa	Ubicación	Objetivo	Tipo de iniciativa	Temática	Descripción	Web
76	Secundaria	Estrategia Nacional de Crecimiento Verde	Nacional	<ul style="list-style-type: none"> <li>-Crecimiento verde: Fomentar el equilibrio entre el crecimiento económico y la protección ambiental</li> <li>-Estándares de calidad y riesgo ambiental: Contar con estándares mínimos de calidad y riesgo ambiental</li> <li>-Compromisos internacionales: Velar por el cumplimiento de compromisos internacionales</li> </ul>	Público	Todas	Estrategia de implementación de medidas y leyes para resolver desafíos identificados con soluciones sustentables. Definición de instrumentos y acciones. Ver p79 informe	
77	Secundaria	Agenda de energía	Nacional	<ul style="list-style-type: none"> <li>-Reducir los costos marginales durante este período de Gobierno en un 30%</li> <li>-Reducir los precios de las licitaciones de suministro eléctrico de la próxima década para hogares, comercios y pequeñas empresas, en un 20% respecto a los precios ofertados en las últimas licitaciones</li> <li>-Impulsar el desarrollo de ERNC para cumplir la meta del 20% para el año 2025</li> <li>-Desarrollar el uso eficiente de la energía como un recurso energético, para reducir en un 20% el consumo proyectado al 2025</li> <li>-Transformar a ENAP en un actor con protagonismo en los desafíos energéticos del país, a través de la generación de un gobierno corporativo</li> <li>-Desarrollar una Estrategia de Desarrollo Energético al 2035 y al 2050 validada por la sociedad chilena</li> </ul>	Público	Todas	<ul style="list-style-type: none"> <li>-Fortalecer el papel del Estado frente a la generación y gestión de energía</li> <li>-Reducción de precios de la energía con mayor competencia, eficiencia y diversificación en el mercado energético</li> <li>-Desarrollo de recursos energéticos propios</li> <li>- Conectividad para el desarrollo energético</li> <li>- Un sector eficiente que gestiona el consumo</li> <li>-Impulso a la inversión energética para el desarrollo de Chile</li> <li>- Participación ciudadana y ordenamiento territorial</li> </ul> Para cada eje se definen medidas de implementación	
78	Secundaria	Apoyo a familias para el autoconsumo	Nacional	Aumentar los ingresos disponibles de las familias de zonas rurales que se encuentran en situación de pobreza , a través del ahorro que generen mediante la producción de	Público	Vivienda e Infraestructura / Consumo y Alimentos	<ul style="list-style-type: none"> <li>- Elaboración de un plan de acción familiar</li> <li>- Capacitación y asesoría técnica: 101 técnicas simples para ahorrar recursos</li> <li>- Financiamiento de la iniciativa familiar</li> </ul>	

N°	Tipo Información	Nombre Iniciativa	Ubicación	Objetivo	Tipo de iniciativa	Temática	Descripción	Web
				alimentos para el autoconsumo				
79	Secundaria	Política Nacional para los Recursos Hídricos	Nacional	-Garantizar a las generaciones actuales y futuras la accesibilidad al agua -Diseñar planes de acción en caso de sequía -Organizar un sistema institucional óptimo para gestionar el agua de manera integrada y anticipar la evolución de la situación	Público	Vivienda e Infraestructura	Desarrollo de líneas de acción para cada uno de los ejes siguientes: -El Estado Como Agente Responsable y Participativo -Medidas para Enfrentar el Déficit Hídrico -Modificación del marco regulatorio para los recursos hídricos -Fortalecimiento en la Participación de las Organizaciones Sociales	
80	Secundaria	Deporte Libre	Quinta Normal	Rehabilitar espacios urbanos abandonados con infraestructuras deportivas y mejorar la calidad de vida de los jóvenes tras el deporte en sectores pobres	Colaborativa	Vivienda e Infraestructura / Educación y Comunicación	Rehabilitación de espacios abandonados en el parque los Reyes (Quinta Normal) y cursos de escalada	<a href="http://deportelibre.cl/wp/">http://deportelibre.cl/wp/</a>
81	Secundaria	Nos Fuimos	Región Metropolitana	Reducir la huella ambiental y los gastos de transporte	Colaborativa	Movilidad y Transporte	Plataforma para comparte de automóviles	<a href="http://www.nosfuimos.cl/">http://www.nosfuimos.cl/</a>
82	Secundaria	Manual de Buenas Prácticas Congresos, Ferias y Eventos	Nacional	Reducir la huella ambiental de la organización de congresos ferias y eventos mediante la aplicación e investigación de las mejores prácticas de sustentabilidad	Público	Educación y Comunicación	Definición de líneas de acción y aplicación de estándares internacionales para la organización de eventos	<a href="http://www.travelfocus.cl/index.php/incentivos-reuniones/item/1332-manual-de-buenas-pr%C3%A1cticas-congresos-ferias-y-eventos">http://www.travelfocus.cl/index.php/incentivos-reuniones/item/1332-manual-de-buenas-pr%C3%A1cticas-congresos-ferias-y-eventos</a>
83	Secundaria	Manual de Buenas Prácticas Municipales	Nacional	Promover las buenas practicas entre las municipalidades y fomentar un desarrollo turístico fuerte y respetuoso de la diversidad ambiental y cultural de las zonas	Público	Educación y Comunicación	Definición de líneas de acción y aplicación de estándares internacionales para municipalidades con 3 ejes: Económico, socio cultural y medio ambiental	
84	Secundaria	Plan de área verde	Nacional	Rehabilitar espacios urbanos con áreas verdes para mejorar la calidad de vida	Público	Vivienda e Infraestructura	El plan define metas y líneas de acción para 3 ejes: -Construcción Parques Urbanos -Mejoramiento Plazas y Espacios Públicos -Conservación Parques Urbanos	
85	Secundaria	Plan de ciclovías	Región Metropolitana	Construir 1000km de ciclovías al 2022	Público	Vivienda e Infraestructura / Movilidad y	Construir con un diseño estratégico abarcando las necesidades de peatones y automovilistas. El plan tiene que articularse	<a href="http://2010-2014.gob.cl/santiago-2-0/programa-">http://2010-2014.gob.cl/santiago-2-0/programa-</a>

N°	Tipo Información	Nombre Iniciativa	Ubicación	Objetivo	Tipo de iniciativa	Temática	Descripción	Web
						Transporte	con la estrategia de transporte público.	ciclovías/
86	Secundaria	Plan de adaptación al cambio climático	Nacional	<ul style="list-style-type: none"> <li>- Establecer el marco conceptual para la adaptación en Chile.</li> <li>- Establecer el marco institucional bajo el cual operará el Plan Nacional de adaptación y los planes sectoriales.</li> <li>- Establecer y actualizar los sectores que requieren planes de adaptación y establecer los criterios y lineamientos para su elaboración e implementación.</li> <li>- Definir las acciones transversales a los sectores, necesarias para la adaptación al cambio climático.</li> </ul>	Público	Vivienda e Infraestructura / Educación y Comunicación	Desarrollo de medidas y ejes de acción: Acciones transversales: Investigación científica Comunicación y educación ambiental Fortalecimiento institucional Manejo del riesgo de desastres Acciones sectoriales: Elaboración de los Planes Sectoriales Consulta Ciudadana de los Planes Implementación de los Planes Sectoriales	
87	Secundaria	Plan Maestro de transporte de Santiago 2025	Región Metropolitana	<ul style="list-style-type: none"> <li>-Eficiencia en las inversiones y operación del sistema de transporte.</li> <li>-Equidad en atender a las necesidades de todos los sectores y áreas de la ciudad en forma justa y equilibrada.</li> <li>-Sustentabilidad de manera de no hipotecar el futuro introduciendo inversiones que significarán mayor consumo de energía y espacio a generaciones futuras.</li> <li>-Seguridad, buscando disminuir la accidentabilidad que acompaña a diversas formas de transporte en la ciudad.</li> </ul>	Público	Vivienda e Infraestructura / Movilidad y Transporte	Programa coordinado de proyectos de los distintos modos de transporte: Transantiago, Metro, EFE, Autopistas urbanas, ciclovías, Tren ligero y teleféricos	<a href="https://es.wikipedia.org/wiki/Plan_Maestro_de_Transporte_Santiago_2025">https://es.wikipedia.org/wiki/Plan_Maestro_de_Transporte_Santiago_2025</a>
88	Secundaria	Vive Sustentable	Nacional	Vive Sustentable es una campaña que busca informar y fortalecer la demanda por la Construcción Sustentable. El objetivo es que quienes busquen adquirir o arrendar una vivienda puedan valorar sus características de sustentabilidad y su impacto en la calidad de vida de sus ocupantes.	Público	Educación y comunicación	Entrega de información, tips y consejos para reducir su huella ambiental que sea vinculada al transporte, agua, calefacción, alimentos o residuos	<a href="http://www.vivesustentable.cl/">http://www.vivesustentable.cl/</a>

N°	Tipo Información	Nombre Iniciativa	Ubicación	Objetivo	Tipo de iniciativa	Temática	Descripción	Web
89	Secundaria	<b>Sistema Nacional de Competencias Laborales</b>	Nacional	ChileValora pretende aportar, mediante la certificación de competencias laborales, a la disminución de las brechas de capital humano del país, generando mayores oportunidades de formación continua y aumentando la valorización de las personas; reconociendo que el valor está en las competencias más que en los títulos, buscando con ello aumentar la empleabilidad y productividad de los trabajadores.	Colaborativa	Educación y Comunicación	En agosto del año 2008 entró en vigencia la Ley 20.267 que crea el Sistema Nacional de Certificación de Competencias Laborales y perfecciona el Estatuto de Capacitación y Empleo. Su misión es aumentar las competencias laborales de las personas, a través de procesos de evaluación y certificación alineados con las demandas del mercado del trabajo y propiciando su articulación con una oferta de capacitación laboral basada en competencias. Al mismo tiempo, promover el enfoque de competencias en la educación formal de nivel medio y superior, en programas de innovación y fomento productivo, en la gestión de personas a nivel de empresas, en programas sociales y sistemas de intermediación laboral, en un esquema de formación permanente.	<a href="http://www.chilevalor.cl">http://www.chilevalor.cl</a>
90	Secundaria	<b>Ciudades Emergentes y Sostenibles (ICES)</b>	Nacional	<ol style="list-style-type: none"> <li>1. Identificar los principales retos que pueden encontrar en su camino hacia la sostenibilidad.</li> <li>2. Evaluar y priorizar los problemas identificados para definir las decisiones de inversión en los sectores que pueden generar impactos más positivos.</li> <li>3. Encontrar soluciones específicas adecuadas en función del costo-beneficio, las cuales podrían allanar el camino hacia la sostenibilidad mediante intervenciones prioritarias. Además, en la definición de las soluciones propuestas, se analizan las posibles fuentes locales de financiamiento, así como la capacidad institucional disponible para su ejecución.</li> <li>4. Dar seguimiento a los progresos y avances obtenidos una vez que se implementen las intervenciones.</li> </ol>	Colaborativa	Todas	La Iniciativa Ciudades Emergentes y Sostenibles (ICES) es un programa de asistencia técnica que busca ayudar a ciudades intermedias de América Latina y el Caribe en la identificación, priorización y estructuración de proyectos para mejorar su sostenibilidad ambiental, urbana y fiscal.	<a href="http://politicapublicas.uc.cl/wp-content/uploads/2015/01/presentacion-veronica-adler-iniciativa-de-ciudades-emergentes-y-sostenibles.pdf">http://politicapublicas.uc.cl/wp-content/uploads/2015/01/presentacion-veronica-adler-iniciativa-de-ciudades-emergentes-y-sostenibles.pdf</a>

N°	Tipo Información	Nombre Iniciativa	Ubicación	Objetivo	Tipo de iniciativa	Temática	Descripción	Web
91	Secundaria	<b>Ley de Pesca y Acuicultura</b>	Nacional	El objetivo de esta ley es la conservación y el uso sustentable de los recursos pesqueros mediante la aplicación del enfoque precautorio, de un enfoque ecosistémico en la nueva regulación pesquera que permita salvaguardar los ecosistemas marinos en los que existan esos recursos.	Público	Consumo y Alimentos	En 2013 fue publicada en el Diario Oficial la nueva ley de Pesca y Acuicultura N°20.657, que modifica en el ámbito de la sustentabilidad de recursos hidrobiológicos, el acceso a la actividad pesquera industrial, artesanal y regulaciones para la investigación y fiscalización, la Ley General de Pesca y Acuicultura contenida en la ley N° 18.892 y sus modificaciones.	<a href="http://www.subpesca.cl">www.subpesca.cl</a>
92	Secundaria	<b>Acuerdo de Cooperación Medio Ambiental (ACA-P4)</b>	Internacional	El objetivo del acuerdo es: "El trabajo conjunto de los gobiernos con la sociedad civil para "hacerse cargo de las materias ambientales" y la promoción, mediante la cooperación ambiental de los compromisos asumidos por las partes".	Colaborativa	Educación y Comunicación	El acuerdo ACA-P4 busca la definición de objetivos, política y prácticas comunes medioambientales, y en la cooperación, tanto en materias medioambientales nacionales, como globales. Asimismo, se establece una serie de compromisos destinados a elevar los niveles de protección del medio ambiente, cumplir compromisos asumidos multilateralmente y evitar la utilización de regulaciones medioambientales con fines comerciales proteccionistas, entre otros.	<a href="http://www.minrel.gov.cl">http://www.minrel.gov.cl</a>
93	Secundaria	<b>Acuerdo de cooperación ambiental Chile- EEUU</b>	Internacional	<ol style="list-style-type: none"> <li>Fortalecimiento de la aplicación y la fiscalización efectivas de la legislación y la normativa ambiental.</li> <li>Fomento de la formulación y adopción de prácticas y tecnologías ambientales sólidas, en especial en empresas comerciales.</li> <li>Promoción del desarrollo y la gestión sustentables de recursos ambientales, incluidas la flora y fauna silvestres, zonas silvestres protegidas y otros ecosistemas de importancia ecológica.</li> <li>Participación de la sociedad civil en el proceso de toma de decisiones y educación ambiental.</li> </ol>	Público	Todas	El 17 de junio de 2003, el Gobierno de los Estados Unidos de América y la República de Chile firmaron un Acuerdo de Cooperación Ambiental (ACA). Con ello, los gobiernos reconocieron la importancia de proteger el medio ambiente y promover el desarrollo sostenible de común acuerdo con los lazos bilaterales de comercio e inversión ampliados a raíz del Tratado de Libre Comercio (TLC) entre los Estados Unidos y Chile firmado en 2003.	<a href="http://www.minrel.gov.cl">http://www.minrel.gov.cl</a>

N°	Tipo Información	Nombre Iniciativa	Ubicación	Objetivo	Tipo de iniciativa	Temática	Descripción	Web
94	Secundaria	<b>Comuna Energética</b>	Nacional	Busca mejorar la calidad de vida de los habitantes a través de un proceso participativo potenciando la generación descentralizada y la utilización de recursos energéticos locales.	Público	Consumo y Alimentos	El programa Comuna Energética (CE) es una herramienta de gestión y un proceso de acreditación para las comunas de Chile, que establece tanto planes y acciones interdisciplinarias como procesos orientados de corto, mediano y largo plazo para la gestión energética de las comunas. Con CE, la gestión energética de una comuna es identificada, analizada, revisada, coordinada e implementada sistemáticamente de acuerdo a una serie de metas y objetivos.	<a href="http://www.minenergi.cl">http://www.minenergi.cl</a>
95	Secundaria	<b>Vive tu huerto</b>	Nacional	Promover el desarrollo de espacios de aprendizaje integral para alumnos, profesores y apoderados mediante la implementación de huertos escolares, contribuyendo de esta manera a la generación de hábitos y estilos de vida saludables en las comunidades educativas. Promover y fomentar la importancia de una alimentación y estilos de vida saludables a quienes participan de la iniciativa, acercando la práctica de la producción de alimentos a las familias vulnerables del país	Público	Consumo y Alimentos	En el marco del Sistema Elige Vivir Sano, el Ministerio de Desarrollo Social junto al Fondo de Solidaridad e Inversión Social, FOSIS, invitan a todas las instituciones educativas municipales y particulares subvencionadas, así como también escuelas que atienden a niños con necesidades educativas especiales del país a participar en Vive Tu Huerto: una oportunidad para la promoción de una cultura de hábitos y estilos de vida saludable para las comunidades educativas.	<a href="http://www.fosis.cl">http://www.fosis.cl</a>
96	Secundaria	<b>Sistema nacional de certificación ambiental de establecimientos educativos (SNCAE)</b>	Nacional	Fomentar la incorporación de variables ambientales en los establecimientos educacionales en tres ámbitos: pedagógico, en la gestión de la escuela y en la relación de la comunidad educativa con el entorno. El SNCAE promueve la preparación, aprobación y desarrollo de programas de educación, promoción y difusión ambiental, orientados a la creación de una conciencia nacional sobre la protección del medio ambiente, el desarrollo sustentable, la preservación de la naturaleza y la	Público	Educación y comunicación	El Sistema Nacional de Certificación Ambiental de Establecimientos Educacionales (SNCAE) es un programa coordinado por el Ministerio del Medio Ambiente (MMA), el Ministerio de Educación (MINEDUC), la Corporación Nacional Forestal (CONAF) y la Organización de Naciones Unidas para la Educación, Ciencia y Cultura (UNESCO). El sistema otorga una certificación a los establecimientos que implementen metodologías y/o estrategias adecuadas a su entorno socio ambiental, acreditación que se da en tres niveles: Básico, Medio y Excelencia. Pueden postular todos los establecimientos educacionales del país.	<a href="http://www.mma.gob.cl">http://www.mma.gob.cl</a>

N°	Tipo Información	Nombre Iniciativa	Ubicación	Objetivo	Tipo de iniciativa	Temática	Descripción	Web
				conservación del patrimonio ambiental.				
97	Secundaria	<b>Sistema Elige Vivir Sano</b>	Nacional	<p>Promover hábitos y estilos de vida saludables para mejorar la calidad de vida y el bienestar de las personas.</p> <ul style="list-style-type: none"> <li>• Poner a disposición de las comunidades un conjunto de iniciativas coordinadas a nivel nacional, regional y local que contribuyan a mejorar la calidad de vida de las personas, asumiendo el Estado una responsabilidad de dar acceso a servicios que permitan disminuir las brechas y barreras de calidad de vida saludable, a través de acciones en materia de salud, educación, recreación y actividades al aire libre, entre otros.</li> <li>• Contribuir en la generación de marcos normativos que eleven estándares en materia alimentaria y en condiciones de entorno que mejoren calidad de vida (tabaco, alcohol, actividad física, contaminación, áreas verdes, etc.).</li> <li>• Construir indicadores que permitan monitorear y evaluar comunidades saludables, de manera de identificar las áreas que presenten mayor desafío por abordar, reorientando la oferta programática.</li> </ul>	Público	Educación y Comunicación / Consumo y Alimentos	<p>En Mayo del 2013 se dicta la LEY-20670 creándose “El Sistema Elige Vivir Sano”. Esta norma establece que todos los órganos de la Administración del Estado, con competencia en materias vinculadas a la promoción de hábitos de vida saludables, incorporarán en sus políticas planes, programas y/o medidas que tengan por finalidad informar, educar y fomentar la prevención de los factores y conductas de riesgo asociadas a las enfermedades no transmisibles, derivadas de hábitos y estilos de vida no saludables.</p>	<a href="http://eligevivirsano.gob.cl">http://eligevivirsano.gob.cl</a>

N°	Tipo Información	Nombre Iniciativa	Ubicación	Objetivo	Tipo de iniciativa	Temática	Descripción	Web
98	Secundaria	<b>Actuemos – Cultura Alimentaria</b>	Región Metropolitana	<ul style="list-style-type: none"> <li>- Promover hábitos y cultura alimentaria, especialmente desde edad temprana para aportar al desarrollo integral de las comunidades.</li> <li>- Fomentar el consumo de productos frescos, especialmente aquellos de origen local.</li> <li>- Promover el cocinar en casa como una actividad familiar y entretenida utilizando productos frescos y evitando los productos altamente procesados.</li> <li>- Sensibilizar y concientizar a la población sobre la importancia de la alimentación saludable generando instancias de discusión y difusión de temas relacionados con cultura alimentaria</li> <li>- Informar a los consumidores sobre la composición de los alimentos para concientizar y disminuir el consumo de alimentos altamente procesados altos en azúcar, sal, grasas saturadas y aditivos.</li> </ul>	Colaborativa	Consumo y Alimentos	Organización de derecho privado sin fines de lucro que tiene como objetivo impulsar y ejecutar acciones prácticas y en terreno para promover hábitos alimentarios, especialmente en los niños y en sus familias. Este desafío requiere del trabajo cohesionado entre instituciones gubernamentales, empresas privadas, organizaciones sin fines de lucro, centros educativos, familia y comunidad en general.	<a href="http://www.actuemos.org">www.actuemos.org</a>



N°	Tipo Información	Nombre Iniciativa	Ubicación	Objetivo	Tipo de iniciativa	Temática	Descripción	Web
99	Secundaria	<b>Providencia Recicla Orgánico</b>	Providencia	<p>Actualmente la Municipalidad dispone 74,000 toneladas de residuos sólidos domiciliarios en el relleno sanitario. Esto genera una serie de problemas ambientales y sociales, tales como emisión de gases de efecto invernadero de los camiones y del relleno sanitario (metano), ruidos molestos, pérdida de recursos naturales valiosos, gastos significativos, entre otros.</p> <p>A partir de una caracterización de residuos realizada en la comuna se determinó que aproximadamente el 50% de los residuos son residuos vegetales y/o de áreas verdes (comúnmente denominados orgánicos).</p> <p>Por lo anterior el proyecto busca resolver esta situación, transformando los residuos en cuestión en recursos a través de un programa de implementación, capacitación y seguimiento de compostaje. Con esto se evitan los problemas medioambientales planteados anteriormente y se obtiene un valioso recurso para el suelo y las plantas: compost.</p>	Colaborativa	Consumo y Alimentos	<p>La Municipalidad de Providencia durante el año 2013 realizó cabildos ciudadanos para definir el Plan de Desarrollo Comunal (PLADECO). En estos, los vecinos participaron en comisiones temáticas y, debido al alto interés por la comunidad local en los temas medioambientales quedó un eje denominado “Comuna Sustentable”, dentro de este una de las acciones propuestas por la comunidad fue desarrollar un programa de compostaje domiciliario, en el cual ellos fueran los responsables de reciclar los residuos orgánicos. Como respuesta a esta propuesta comunitaria surgió el programa “Providencia Recicla Orgánico”.</p>	<a href="http://www.providencia.cl/medioambiente">http://www.providencia.cl/medioambiente</a>
100	Secundaria	<b>CicloRecreoVía</b>	Región Metropolitana	<p>El principio de esta actividad es devolverle los barrios y los espacios públicos a la ciudadanía, restablecer la escala humana de la ciudad y recuperar la función de lugar de encuentro y de juego de ésta. La ciudad debe ser para las personas, no para los autos y por lo menos ello debe ocurrir los fines de semana.</p>	Colaborativa	Movilidad y Transporte	<p>La CicloRecreoVía es una iniciativa que tiene como foco y fin recuperar el espacio público para las personas de modo que éstas lo puedan ocupar, recuperar y disfrutar de cualquier forma que deseen (mientras no implique el uso de un vehículo motorizado y mientras la actividad desarrollada no perjudique a los demás posibles usos recreativos o deportivos de la calle).</p>	<a href="http://www.ciclocreovia.cl">www.ciclocreovia.cl</a>

## 11.2 Entrevistas a actores relevantes

### I. **Asociación de Consumidores**

(1)

*Nombre: Luis Flores*

*Institución: Consumer International*

*Día: 16 de Diciembre de 2015*

*Lugar: Plaza de la Constitución, Santiago Centro*

A continuación se resumen e interpretan las principales ideas y conceptos a destacar del actor clave relacionados a estilos de vida sustentables:

#### a) Situación de Estilos de Vida Sustentables en Chile y la Región Metropolitana

*Necesidad de una Definición País de Estilo de Vida Sustentable. Es necesaria una definición consensuada de lo que son estilos de vida en Chile ya que no está instalado ni aterrizado a la realidad local.*

*El concepto tiene como dificultad que es heredado de países desarrollados con un componente de Marketing evidente. Esto requiere de un perfilamiento propio que permita definir y saber que es y que no es un estilo de vida sustentable.*

*Lo anterior cobra relevancia en un contexto donde se quiere definir un marco que permita generar estímulo pero a la vez diferenciar y dirimir entre esfuerzos que significan un estilo de vida sustentable vs otros esfuerzos o iniciativas que no lo son. Sin la definición clara es muy difícil llevar esta conversación.*

*Para esto sería importante definir aspectos formales que permitan construir una visión nacional o configuración ideológica para construir un marco de conversación y acción conjunta.*

*Ventaja del Concepto sobre los Conceptos de Desarrollo o Consumo Sustentable: Este es un concepto que incorpora otras variables además de los de desarrollos o consumo como una acción individual, e incorpora un componente socio antropológico a la conversación. El potencial que tiene conversar sobre estilos de vida permite introducirse al mundo de la cultura, de lo propio, del cómo vivimos.*

*Esto agrega al componente ambiental, el componente social y económico, el del concepto de bienestar, de la felicidad, de la salud, del "buen vivir". Un potencial que nos permite mirar de forma integral al ser humano. Existen lineamientos que buscan incorporar aspectos del mindfulness y similares en análisis y propuestas de estilos de vida.*

*El enfoque europeo tiene como premisa que la tecnología nos va a sacar de los problemas, sin embargo es importante identificar y reconocer acciones diarias o iniciativas que están presente en la cultura chilena y que se pueden considerar como una acción de estilo de vida sustentable, como por ejemplo las ferias libres.*

b) Instrumentos y herramientas que pueden fomentar y facilitar que la gente aplique estilos de vida sustentables

*La búsqueda y potenciamiento de estilos de vida sustentable no solo debe considerar lo realizado por individuos, sino que se deben definir estructuras que potencien estas acciones y estilos de vida mediante políticas y marcos de trabajo. El Programa Nacional de Consumo y Producción Sustentable (PNPCS) es una muy buena iniciativa para iniciar esta conversación ya que es interministerial y sistémico, ambos componente necesarios al momento de integrar una batería de proyectos que permita definir programas para estimular estilos de vida sustentables y reflexionar al respecto de temas técnicos, conductuales y culturales.*

c) Iniciativa a destacar: Actuemos ([www.actuemos.org](http://www.actuemos.org))

*Nombre de la Iniciativa: Actuemos – Cultura Alimentaria*

*Comuna: Santiago*

*Objetivo:*

- *Promover hábitos y cultura alimentaria, especialmente desde edad temprana para aportar al desarrollo integral de las comunidades.*
- *Fomentar el consumo de productos frescos, especialmente aquellos de origen local.*
- *Promover el cocinar en casa como una actividad familiar y entretenida utilizando productos frescos y evitando los productos altamente procesados.*
- *Sensibilizar y concientizar a la población sobre la importancia de la alimentación saludable generando instancias de discusión y difusión de temas relacionados con cultura alimentaria*
- *Informar a los consumidores sobre la composición de los alimentos para concientizar y disminuir el consumo de alimentos altamente procesados altos en azúcar, sal, grasas saturadas y aditivos.*

*Tipo de Iniciativa: Colaborativa*

*Temática: Consumo y Alimentos*

*Descripción: Organización de derecho privado sin fines de lucro que tiene como objetivo impulsar y ejecutar acciones prácticas y en terreno para promover hábitos alimentarios, especialmente en los niños y en sus familias. Este desafío requiere del trabajo cohesionado entre instituciones gubernamentales, empresas privadas, organizaciones sin fines de lucro, centros educacionales, familia y comunidad en general.*

*Misión: "Mejorar la calidad de vida de las personas a través de la creación, desarrollo y ejecución de iniciativas relacionadas con promover hábitos y cultura alimentaria"*

*Visión: Creemos que conectándonos con los alimentos, entendiendo y valorando cómo y dónde crecen, se elaboran, se cocinan, se disfrutan y cómo afectan nuestra salud podremos impactar positivamente en los hábitos alimentarios que mejoraran la calidad de vida de las personas.*

Programas:

- *Chefs en Acción: Promover por medio de actividades sociales y en terreno el cocinar en casa como una actividad familiar y entretenida, utilizando productos frescos y típicos de la región para así concientizar y disminuir el consumo de alimentos procesados altos en azúcar, sal, grasas saturadas y aditivos.*
- *Todos en Acción: Entregar herramientas a la comunidad para la toma de decisiones informada en temas relacionados con alimentación y bienestar, por medio de educación, promoción, entrega de capacidades, entre otros.*
- *Niños en Acción: Realizar actividades para niños en diferentes edades del desarrollo que eduquen y sensibilicen sobre alimentación nutritiva, cómo y dónde crecen los alimentos, cómo cocinar, huertos, entre otros.*

(2)

*Nombre: Marcela Godoy y Carola Moya*

*Institución: AdC Circular*

*web: [www.circular.org](http://www.circular.org)*

*Día: 30 de Diciembre de 2015*

*Lugar: Oficina Personal, Providencia*

*A continuación se resumen e interpretan las principales ideas y conceptos a destacar del actor clave relacionados a estilos de vida sustentables:*

a) Situación de Estilos de Vida Sustentables en Chile y la Región Metropolitana

*El problema actual es que no se logra conectar con los consumidores. El mercado no conoce sus preocupaciones reales y qué es lo que motiva su consumo. Los consumidores se sienten engañados, por lo que no confían en lo que les dicen. Faltan certificaciones formales que les aseguren que lo que consumen sí tiene un beneficio/impacto. Por lo que es primordial conocer lo que para ellos es percibido como beneficio/impacto.*

*Este error suele producirse por que el diseño de acciones e iniciativas se realiza entre cuatro paredes, sin la voz de los consumidores. Para incentivar el consumo sustentable, urge educar e informar, con un lenguaje que los consumidores comprendan. Y abordar las temáticas desde*

*una perspectiva que para ellos sea importante, ya que no necesariamente el motor de consumo sostenible es el medio ambiente.*

*Por ejemplo, en el caso de la 3era edad, viven con bajas pensiones, y dado su limitado poder adquisitivo, generan acciones mas sustentables que el resto, disminuyendo el desperdicio, promoviendo el re-uso y comprando solo lo realmente necesario. Acciones que no han sido motivadas por la preocupación por el medio ambiente, sino por el ahorro económico.*

b) Instrumentos y herramientas que pueden fomentar y facilitar que la gente aplique estilos de vida sustentables

*Lo primordial es realizar un levantamiento de datos sobre el consumo local, comportamiento del consumidor y las necesidades que motivan su consumo. A partir de esto, identificar dentro de estas acciones a aquellas que representen acciones sustentables, para así desarrollar mediciones de impacto real.*

- Realizar un estudio, con muestras representativas y comparables.*
- Generar cuestionarios con preguntas adecuadas, que no direccionen las respuestas...*
- Identificar qué entienden el consumidor promedio por sustentabilidad y cuánto sabe al respecto*
- Generar campañas a partir del trabajo colaborativo que involucren a diferentes instituciones, por ejemplo: MMA, INDH, SERNAC, INE. Para potenciar un ecosistema que permita articular el trabajo desde distintos ámbitos.*
- Informar a los consumidores los resultados de los estudios realizados. De esta forma se les hace conscientes, involucra y educa con respecto a las temáticas.*
- Según lo que arrojen los estudios, se recomienda realizar un manual de consumo sustentable para educar, fomentar e informar para fomentar acciones de consumo sustentable.*
- Realizar campañas de educación cívica a la población entorno a estilos de vida sustentable de forma permanente. Lo que permitirá crear consumidores más empoderados, conscientes y responsables. Comprendiendo el poder del consumidor.*
- Incrementar la información sobre lo que consumimos, de forma clara y fácil de comprender. Esto ayudará al consumidor a la hora de elegir, pudiendo comparar y analizar el contenido y calidad de productos/servicios.*

c) Iniciativa a Destacar

*Nombre de la Iniciativa: Providencia Recicla Orgánico*

*Descripción: Circular es la primera Asociación de Consumidores en Chile especializada en temas de Sostenibilidad y Género.*

*Actividades:*

- Trabajo con consumidores*
- Interfaz con SERNAC*
- Realización de Seminarios, Capacitaciones y Workshops*
- Formulación de Denuncias*
- Levantamiento de Fondos para Estudios*

– Lobby

Email: [contacto@adccircular.org](mailto:contacto@adccircular.org)

Twitter: @adc\_circular

Instagram: @adc\_circular

## II. Municipio

*Nombre: Santiago Rojas*

*Institución: Ilustre Municipalidad de Providencia*

*Día: 22 de Diciembre de 2015*

*Lugar: Dirección de Aseo, Ornato, Medio Ambiente y Mantención, Providencia*

*A continuación se resumen e interpretan las principales ideas y conceptos a destacar del actor clave relacionados a estilos de vida sustentables:*

### a) Situación de Estilos de Vida Sustentables en Chile y la Región Metropolitana

*Es fundamental la asociación entre la conciencia del impacto ambiental en las decisiones de consumo para afectar estilos de vida de personas.*

*En el caso de municipios, sabemos lo que quieren las comunidades (ahorro en costos y apoyo en iniciativas), sin embargo a nivel general falta información al respecto de las alternativas y opciones que existen en la actualidad para ir tomando decisiones mas sustentables. Como municipio se pueden articular y promover soluciones y alternativas para mostrar que están a nuestra disposición, y que son fáciles de implementar.*

*Existe sin embargo, un temor al cambio y un prejuicio instalado al interior de gobiernos locales y en comunidades, que responde a vicios de décadas de cómo hacer ciertas cosas. Esto significa barreras a una adopción mas rápida de estas iniciativas. Ejemplos de comentarios relacionados a hacer las cosas de la misma forma, o que las personas no participan son ejemplos de juicios con los que hay que convivir al momento de promover iniciativas de estilos de vida sustentables.*

*El concepto y propuesta de generar pilotos para probar sistemas e iniciativas que impactan decisiones de estilo de vida recientemente se está aceptando como forma de implementar política publica local en la gestión municipal. Es clave para iniciativas que promuevan estilos de vida sustentables.*

*En el pasado se han introducido soluciones y tecnologías para promover mejores hábitos, pero al introducir tecnologías sin capacitación, se mata la tecnología, se generan estigmas y se disminuye la adopción. Caso de compost en los '90s (aun sigue estigmatizado). Es fundamental por lo tanto ofrecer un paquete que involucre tecnología pero a la vez capacitación para lograr mayores niveles de adopción.*

b) Instrumentos y herramientas que pueden fomentar y facilitar que la gente aplique estilos de vida sustentables

- *Infraestructura disponible para poder absorber los cambios en conducta. No basta solo con concientizar sino que se tiene acoplar con cambios y alternativas para implementar el cambio. Un ejemplo es el programa Providencia Recicla Orgánico. Esto significa generar herramientas que permitan y promuevan decisiones de estilos de vida mas sustentables, hacerlo disponible y fácil de entender.*
- *Instauración de Cuentas Públicas Ambientales locales, potenciando el gobierno abierto o “open government” (un buen ejemplo es lo que hace el MMA con el Reporte del Estado del Medio Ambiente). Esto permitiría generar indicadores de sustentabilidad como por ejemplo kgs de residuos generados, reciclados, superficie de áreas verdes, etc.*
- *Programas como el [Sistema de Certificación Ambiental Municipal](#) (SCAM)*
- *Competencias entre gobiernos locales – ejemplo: Greenest City Action Plan (Vancouver, Canada)*
- *Programas y colaboración entre Municipios y las empresas locales.*
- *Redes de colaboración como la Red Chilena de Municipios ante el Cambio Climático (<http://www.redmunicc.cl/>)*

c) Iniciativa a destacar:

*Nombre de la Iniciativa: Providencia Recicla Orgánico*

*Comuna: Providencia*

*Objetivo:*

*Actualmente la Municipalidad dispone 74,000 toneladas de residuos sólidos domiciliarios en el relleno sanitario. Esto genera una serie de problemas ambientales y sociales, tales como emisión de gases de efecto invernadero de los camiones y del relleno sanitario (metano), ruidos molestos, pérdida de recursos naturales valiosos, gastos significativos, entre otros.*

*A partir de una caracterización de residuos realizada en la comuna se determinó que aproximadamente el 50% de los residuos son residuos vegetales y/o de áreas verdes (comúnmente denominados orgánicos).*

*Por lo anterior el proyecto busca resolver esta situación, transformando los residuos en cuestión en recursos a través de un programa de implementación, capacitación y seguimiento de compostaje. Con esto se evitan los problemas medioambientales planteados anteriormente y se obtiene un valioso recurso para el suelo y las plantas: compost.*

*Tipo de Iniciativa: Colaborativa*

*Temática: Educación y Comunicación*

*Descripción:*

*La Municipalidad de Providencia durante el año 2013 realizó cabildos ciudadanos para definir el Plan de Desarrollo Comunal (PLADECO). En estos, los vecinos participaron en comisiones temáticas y, debido al alto interés por la comunidad local en los temas medioambientales quedó un eje denominado “Comuna Sustentable”, dentro de este una de las acciones propuestas por la comunidad fue desarrollar un programa de compostaje domiciliario, en el cual ellos fueran los responsables de reciclar los residuos orgánicos. Como respuesta a esta propuesta comunitaria surgió el programa “Providencia Recicla Orgánico”.*

*El programa comprendió cinco etapas:*

- 1. Inscripciones*
- 2. Capacitaciones*
- 3. Entrega de kits de compostaje*
- 4. Seguimiento*
- 5. Evaluación.*

### **III. Organización No Gubernamentales (ONG)**

*Nombre: José Manuel Melero*

*Institución: Ciudadano Responsable*

*Día: 23 de Diciembre de 2015*

*Lugar: Oficina Personal, Providencia*

*A continuación se resumen e interpretan las principales ideas y conceptos a destacar del actor clave relacionados a estilos de vida sustentables:*

#### **a) Situación de Estilos de Vida Sustentables en Chile y la Región Metropolitana**

*El concepto de consumo, referido a la compra y el uso de productos, es lo que define el estilo de vida en la actualidad. Las personas no tienen mucho tiempo en general, por lo que necesitan experiencias directas y sin rodeos. El agregar una responsabilidad extra a ese proceso como leer etiquetas y tomarse más tiempo al decidir, significa agregarle complejidad al proceso de compra, que hace un tiempo se ha vuelto automático, robótico.*

*Por consumismo robótico, nos referimos al consumismo sin reflexión, rápido, desenfrenado, que prevalece en la actualidad. Los modelos de negocios relacionados también potencian esta realidad al existir un fuerte componente de marketing que influencia, que se complementa con la facilidad de acceso a la compra (tarjetas, créditos, cuotas). El ciudadano que compra se preocupa de cómo realmente va a pagar*



después, lo que se refleja en los niveles de endeudamiento que existen en la actualidad en el país.

*La asociación entre acciones cotidianas y el impacto que generan es fundamental para lograr cambios en comportamiento, sin embargo implantar esto en el colectivo de las personas es un desafío. El caso de la industria textil y el trabajo infantil, o la relación directa entre la industria extractiva de diamantes en África con guerrillas locales (Diamantes de Sangre) son solo ejemplos de cómo decisiones de compra de productos tienen relación con problemas que están ocurriendo a nivel global.*

*La disponibilidad de información para tomar decisiones informada, si bien es necesario, implica cambios de hábitos de compra y uso, íntimamente relacionado a disponibilidad presupuestaria y tiempo. Por este motivo la búsqueda de soluciones debe engranarse en lo cotidiano para así lograr esa asociación que puede impactar decisiones. Casos como lo ocurrido con la colusión del confort o con la fábrica de cerdos en Freirina, y como la gente reaccionó e impactó ventas, nos muestran un empoderamiento paulatino. Esto genera una asociación entre lo cotidiano y los impactos que estos generan.*

*El gatillante clave que puede afectar lo cotidiano, y generar la asociación necesaria entre las decisiones que tomamos en lo cotidiano con los impactos que estos tienen, es el Cambio Climático. Esto se debe a que sus efectos nos van a afectar a todos. No va a ser posible evitar estar expuestos, haciendo ver en la práctica la relación directa entre nosotros y el problema.*

b) Instrumentos y herramientas que pueden fomentar y facilitar que la gente aplique estilos de vida sustentables

*Se debiese buscar acordar, y garantizar un mínimo estándar a cumplir por la mayor cantidad de actores. Que busque ser lo más simple posible para ir engranándose en lo cotidiano. La idea es gestionar y evitar los grandes riesgos que significan estos impactos para todos e ir construyendo desde ahí.*

*El complemento entre campañas de concientización y decisiones que signifiquen generar infraestructura que permita generar el cambio, es fundamental si se quiere promover cambios. Lo ocurrido con el caso de las bicicletas en Santiago es un buen caso, generando un cambio cultural evidente (bajarse del auto y subirse a la bici), con beneficios sobre la calidad de vida de los habitantes de la ciudad.*

c) Iniciativa a destacar:

Nombre de la Iniciativa: Fundación Ciudadano Responsable ([www.ciudadanoresponsable.cl](http://www.ciudadanoresponsable.cl)).

Comuna: Santiago

*Objetivo:*

*La Fundación promueve diversas acciones que pueden contribuir a cambiar la forma en que hoy nos relacionamos con el mundo, y dar paso a formas de desarrollo más sustentables. Para ello, se considera fundamental que los consumidores tomen conciencia de sus derechos y deberes, y que jueguen un papel activo al momento de la compra, incidiendo en las decisiones empresariales desde el boicot (abandonar una marca) y el boicot (favorecer una marca).*

*Tipo de Iniciativa: Colaborativa*

*Temática: Educación y Comunicación*

*Descripción:*

*Para contribuir a esta toma de decisiones, en Ciudadano Responsable hacen:*

- *Investigación: Para conocer a fondo las problemáticas que enfrentamos como Ciudadanos Responsables.*
- *Educación: Para personas y organizaciones interesadas en conocer más sobre Prácticas de Consumo Responsable.*
- *Talleres de Consumo Responsable*
- *Difusión: Para que todos conozcamos y generemos mayor conciencia en nuestro entorno a cerca de lo que implican nuestros hábitos de uso, consumo y estilo de vida.*
  - *Guía del ciudadano*
  - *Campañas*

#### **IV. Universidad**

*Nombre: Francisco Urquiza*

*Institución: Pontificia Universidad Católica de Chile (PUC)*

*Día: 18 de Diciembre de 2015*

*Lugar: Oficina de Sustentabilidad UC*

A continuación se resumen e interpretan las principales ideas y conceptos a destacar del actor clave relacionados a estilos de vida sustentables:

a) Situación de Estilos de Vida Sustentables en Chile y la Región Metropolitana

*Las definiciones que se tuvieron que hacer al momento de la creación de la oficina de sustentabilidad fueron cruciales para acordar las áreas de trabajo. Para esto se tuvo que definir un rol claro que esta iba a tener en la universidad; desde los pilares fundamentales y la*

*definición de focos de trabajo, hasta como se iban a abordar los diferentes traslapes de estas iniciativas con otras de la universidad.*

*Algo parecido puede ocurrirle al MMA al momento de definir un programa de estilos de vida sustentables. El gran peligro que se corre es tener un concepto donde se alojan iniciativas que lo pueden hacer todos, pero que al final no lo hace nadie. La oficina de sustentabilidad para el caso de la PUC fue el lugar donde se pudo designar responsabilidades asociadas y enmarcar la conversación. Por lo tanto, una definición para un programa de Estilos de Vida Sustentables es fundamental.*

*Si bien existe un componente del trabajo en la oficina relacionado a subir los estándares de sustentabilidad del campus e infraestructura, cada vez más el foco se ha ido hacia el promover una cultura de sustentabilidad. Esto va más allá de un estilo de vida sustentable, porque una acción de estilo de vida suena aun como una opción, sin embargo hablar de cultura se relaciona a un proceso de transición más profundo, de relacionamiento con los pares, que se relaciona a los temas que se discuten en el día a día, con las noticias, con las modas, con el paisaje cultural del territorio y la ciudad. Estas van cambiando y afectando las lógicas y patrones del día a día. Con esto se busca hacer tangible este mensaje abstracto de la sustentabilidad.*

*El resultado de esta reflexión, al querer entrar y generar cultura, ha derivado a adoptar el concepto de enfoque holístico de trabajo, donde cada institución que quiera hacer algo, debe hacerlo desde su núcleo, y desde ahí definir las acciones a seguir.*

*Para el caso de la universidad, el núcleo es la educación. Como complemento a esto se busca incentivar cambios culturales a través de acciones diarias y con infraestructura habilitante.*

*El enfoque adoptado es el “Enfoque Holístico”, citando a David Orr que dice “La educación formal es tan relevante y determinante cómo aquella que surge de la experiencia cotidiana, por lo que debemos comenzar a ver nuestras casas, edificios, granjas, negocios, fuentes de energía, transporte, paisajes y comunidades de una forma muy similar a como comprendemos una sala de clases”.*

b) Instrumentos y herramientas que pueden fomentar y facilitar que la gente aplique estilos de vida sustentables

*Se proponen principios para el desarrollo de programas que promuevan estilos de vida sustentables:*

**- Generar las condiciones para que suceda** – No se puede promover algo si no se tiene el estándar básico para que ocurra (ejemplo: promover uso bicicleta sin tener lugares adecuados donde se puedan estacionar las bicicletas)

*Se piensa que el orden lógico parte con diagnósticos de interés, luego campañas de concientización, y finalmente construir infraestructura. En momentos basta con construir, y como muchas de las temáticas de sustentabilidad están latentes en el consciente de personas, la acción simplemente ocurre. (ejemplo: cicleros o reciclaje en PUC).*

*Los dos grandes temas donde se puede identificar esa demanda latente serían: Residuos y Transporte (directamente relacionado al día a día de las personas). La energía es más invisible para el diario vivir, se deben hacer esfuerzos extra para que sean visibles.*

**- El efecto par es poderoso: el hacerlo porque otros lo hacen.** *Ese mensaje es mucho más poderoso que el hablar sobre los beneficios en reducción de emisiones o cosas por el estilo. Mostrar que todos lo pueden hacer es clave.*

**- Cuestionar lo “incuestionable” a través de acciones concretas** – *Muchas de las barreras existentes para este tipo de iniciativas vienen del status quo de cómo se han hecho las cosas hasta el momento. Esta aversión al cambio se traduce también en opiniones ex-antes de que cierto tipo de iniciativas no van a funcionar.*

*Algo que ayuda a abordar esta condición, es la implementación de prototipos o pilotos. Así se puede conocer en la práctica las oportunidades y desafíos que permitan escalar hacia iniciativas mayores. No todo se puede programar a priori; el contexto nacional, las dinámicas e interacciones que ocurren con cada iniciativa son fundamentales, y debiese ser una forma de poder diseñar, implementar y escalar políticas públicas.*

*Ejemplo: Pilotaje de compostaje de materia orgánica en PUC.*

**- Hacer visible lo invisible** - *Con el equipamiento para hacer y demostrar cosas, se pueden iniciar campañas de concientización. Nuevamente el efecto par, donde se genera empatía con lo que hace otra persona es fundamental.*

*Algunos Ejemplos:*

- a. Promoción uso bicicleta mediante cicletadas – usar la bicicleta como transporte (no solo recreativo) y mostrar la posibilidad de que esto se pueda hacer diariamente es clave.*
- b. Medición de energía en tiempo real en oficinas y tips de mejor uso entre departamentos de la universidad. Así se promueve la comparación y competencia sana entre grupos.*
- c. Conciertos – generación de energía mediante uso de bicicletas*
- d. Oficina Verde – Checklist de mejores prácticas en sustentabilidad en oficinas*

*Es importante la información al respecto de los impactos (ejemplo: contaminación por los autos), pero cuando las personas viven las experiencias, el cambio es mucho más profundo. Es necesario que sea cercano, que las personas se puedan relacionar al tema de forma real.*

- **Involucra a los protagonistas en el diseño de soluciones** – Diseños participativos, involucrando a diferentes actores con diferentes motivaciones e incentivos es importante para generar buenos resultados.

- **De campañas a experiencias** - Donde la gente se puede sentir parte de algo mas grande, algo con sentido y propósito.

Algunos Ejemplos:

- a. Campaña de Fotografía: El Mejor Compañero – Campaña de tenencia responsable de mascotas – Historia de los pares de cómo se relacionan con sus mascotas
- b. Campaña Parking Day: Tomarse espacios temporales y físicos para instalar mensajes poco a poco. Experimentar y dar espacios para que otros también lo hagan.
- c. Campaña 2 Grados Si Importan – Campaña para entender y concientizar respecto a las conversaciones de la COP 21.

- **Consistencia de los mensajes – el mayor desafío.** Ser majadero y consistentes con los mensajes es parte de lo que hay que hacer. Si uno le da fuerte a conceptos durante el tiempo, al final quedan. Este mensaje majadero debe ser lo suficientemente abstracto para que englobe y convoque a varios actores, siendo posteriormente operativizado en proyectos como los descritos anteriormente. Que sea lo suficientemente ambiguo para convocar a muchos, acompañado de un trabajo sistemático que muestre que importa y que hay muchas cosas que se pueden hacer.

c) Iniciativa a destacar:

1) Nombre de la Iniciativa: PlantaBanda – Eco barrios para la Ciudad (<http://www.plantabanda.cl/>)

Comuna: Santiago

Objetivo: La herramienta que más utilizamos es la huerta urbana, por ser una acción concreta para la generación de Eco Barrios, que permite la recuperación participativa de espacios públicos, potencia la biodiversidad en la ciudad y es un espacio educa-activo para todas las edades y los distintos actores del barrio.

Tipo de Iniciativa: Colaborativa

Temática: Consumo y Alimentos

Descripción: PlantaBanda es una ONG conformada por un equipo multidisciplinario, que busca articular a los habitantes de la ciudad desde la escala de barrio por medio de la implementación de espacios públicos de forma participativa e inclusiva.

Visión: Somos un organismo enfocado en recuperar y/o crear eco barrios que mejoren la calidad de vida de las personas y su entorno.

## Misión

*Ser un facilitador en el intercambio de experiencias entre vecinos y sus barrios, desarrollando soluciones sostenibles a escala humana a través del diseño participativo.*

*Quiénes somos: ONG PlantaBanda está conformada por un equipo multidisciplinario de áreas como el diseño gráfico, diseño industrial, agronomía, arquitectura, sociología y más, lo que permite tener diversas visiones y conocimientos al realizar cada uno de nuestros proyectos.*

*Áreas de Trabajo: Eco Barrios: Trabajamos en la implementación de huertas urbanas con participación vecinal. Realizamos talleres y reuniones donde los vecinos puedan informarse, aprender y proponer sobre los proyectos que quieren llevar a cabo.*

*Educación: PlantaBanda realiza talleres e implementación de huertas con alumnos de colegios y jardines, enseñándoles el proceso de construcción y cuidado de una huerta.*

## Asesorías

2) Nombre de la Iniciativa: CicloRecreoVía (<http://www.ciclocreovia.cl/>)

Comuna: Santiago

*Objetivo: El principio de esta actividad es devolverle los barrios y los espacios públicos a la ciudadanía, restablecer la escala humana de la ciudad y recuperar la función de lugar de encuentro y de juego de ésta. La ciudad debe ser para las personas, no para los autos y por lo menos ello debe ocurrir los fines de semana.*

*Tipo de Iniciativa: Colaborativa*

*Temática: Transporte*

*Descripción: La CicloRecreoVía es una iniciativa que tiene como foco y fin recuperar el espacio público para las personas de modo que éstas lo puedan ocupar, recuperar y disfrutar de cualquier forma que deseen (mientras no implique el uso de un vehículo motorizado y mientras la actividad desarrollada no perjudique a los demás posibles usos recreativos o deportivos de la calle).*

## V. Empresa

(1)

Nombre: Ventura Sánchez

Institución: Patagonia

Día: 8 de Enero de 2015

Lugar: Oficina Regenerativa, Vitacura

*A continuación se resumen e interpretan las principales ideas y conceptos a destacar del actor clave relacionados a estilos de vida sustentables:*

a) *Situación de Estilos de Vida Sustentables en Chile y la Región Metropolitana*

Vivimos en una cultura en la que reina el reemplazar lo que no sirve. Con suerte reparamos nuestros bienes más grandes y caros como automóviles y máquinas lavadoras, ya que muchas veces el bombardeo de publicidad y acceso a financiamiento "pre-aprobado" hace que se vea como una opción tan simple y fácil.

Poco importa en este esquema la calidad de los bienes y el respaldo que sus fabricantes ofrecen en caso de fallas... Quien garantiza que un electrodoméstico durara mas de 1 año funcionando correctamente? Vivimos en tiempos donde todo esta diseñado y programado para quedar obsoleto en poco tiempo.

Tenemos que volver a sentirnos dueños de nuestras cosas, querer lo que tenemos, preocuparnos de su calidad al minuto de adquirir algo y de su mantención a lo largo de la vida útil... Y dejar ser consumidores - como nos llaman los economistas - que repiten y repiten este patrón: extrae, usa, desecha, y vuelve a repetir. Conducta que nos está llevando a la bancarrota ecológica.

Siempre vamos a necesitar cosas, y todo lo que fabricamos daña de una manera el medio ambiente. El desafío esta en fabricar todo lo que hacemos de la manera mas responsable que este a nuestro alcance como empresarios, y como personas volver a ser los dueños de nuestras cosas! Cuida, repara, presta, regálalo a un amigo - repetir.

b) *Instrumentos y herramientas que pueden fomentar y facilitar que la gente aplique estilos de vida sustentables*

En Patagonia solo fabricamos cosas de la mejor calidad. Buscamos que todo tenga la vida útil mas larga posible, y tenemos en todas nuestras tiendas guías de cuidado y reparación de productos. Es mas, todos los productos Patagonia tienen una garantía de por vida.

Por otra parte recibimos de vuelta en nuestras tiendas todos los productos Patagonia que nuestros clientes tengan en desuso para reciclarlos, y si están en buen estado incluso volvemos a ponerlos a la venta (después de lavarlos y reparar) en nuestra sección de ropa usada en la tienda de Mall Sport.

Yo acabo de comprarle a mi hija de 10 meses una chaqueta con más de 6 años de uso en la sección de worn wear de Mall Sport! Espero que después la herede un segundo hijo o un primo y después quien sabe terminara en 6 años mas. Ojala quede en la familia!

c) *Iniciativa a destacar:*

*Nombre de la Iniciativa: Worn wear de Patagonia ([wornwear.patagonia.com](http://wornwear.patagonia.com))*

*Comuna: Santiago*

*Objetivo: Fomentar cultura de reciclaje comercializando ropa usada en las tiendas de Patagonia*

*Tipo de Iniciativa: Colaborativa*

*Temática: Consumo y Alimentos*

*Descripción:* En la misma tienda Patagonia de El Golf también se dio inicio al programa en el que se recibe ropa usada Patagonia y a cambio se entrega un crédito para comprar productos en la tienda (los que pueden ser nuevos o usados). Dicho crédito es el 50% del valor que se espera recibir por esa prenda usada cuando se venda en la sección Worn Wear, la que previamente debe ser lavada y dispuesta para su comercialización.

En su afán por incentivar un consumo consciente e inspirar soluciones para la crisis medioambiental es que Patagonia nos invita a participar de su programa Worn Wear, ya sea llevando ropa usada Patagonia para cambiarla por algo “mejor que nuevo” o comprando esas prendas usadas para darles una segunda vida. El programa Worn Wear se está llevando a cabo en su tienda El Golf (Don Carlos 2945, Las Condes).

“Patagonia fabrica ropa para que dure, a veces mucho más tiempo de lo que una persona puede utilizarla [...] y siempre hemos tratado de usar la ropa que recibimos de vuelta para reciclarla y hacer nuevos productos. Pero sin duda la opción más responsable, tanto para nosotros como para los usuarios de esa ropa en desuso, es ponerla en manos de alguien que la llevará nuevamente al terreno para la que fue creada. Ese es el espíritu de la campaña Worn Wear”, comenta Ventura Sánchez, director de Operaciones de Patagonia Chile.

(2)

*Nombre: Marcela Godoy y Carola Moya*

*Institución: STGO SLOW*

*Web: [www.stgoslow.cl](http://www.stgoslow.cl)*

*Día: 30 de Diciembre de 2015*

*Lugar: Oficina Personal, Providencia*

*Comuna: Providencia*

*A continuación se resumen e interpretan las principales ideas y conceptos a destacar del actor clave relacionados a estilos de vida sustentables:*

a) Situación de Estilos de Vida Sustentables en Chile y la Región Metropolitana

Actualmente existe la intención de llegar al consumidor sustentable desde las empresas/marcas de productos/servicios, pero estas no comprenden qué impulsa el comportamiento del consumidor, por lo que no logran incentivar este tipo de consumo. Para esto es necesario identificar los valores reales que buscan los consumidores, conocer su lenguaje y estilo de vida, y a partir de esto desarrollar un ADN de marca que cuente, entre sus atributos, con valores sostenibles. Hoy todas las marcas deben ser eco friendly. Mostrar preocupación por lo medio ambiental y social, incluyendo a sus trabajadores.



El gran problema que poseen las empresas, es tomar decisiones asesorados por agencias de publicidad y medios, que no cuentan con los conocimientos ni herramientas técnicas sustentables, y que no conocen la identidad real del nuevo consumidor eco urbano, por lo que no logran satisfacer sus necesidades actuales ni realizar acciones reales que impacten positivamente en el medio ambiente. Cayendo generalmente en campañas y estrategias del tipo greenwashing.

Es importante tener presente que muchos de los consumidores que no se reconocen como sostenibles, sí realizan acciones sustentables. Por lo que es necesario levantar esta información y salir de la comprensión básica que un estilo de vida sustentable está asociado a la conciencia medio ambiental.

La información levantada en los reportes de Stgo Slow, indican que las motivaciones actuales para un consumo sostenible en orden de prioridades son las siguientes: Economía, Salud y Conciencia medio ambiental. Por lo que dirigir programas e iniciativas desde estas motivaciones es clave.

- b) Instrumentos y herramientas que pueden fomentar y facilitar que los consumidores apliquen estilos de vida sustentables
  - Comunicación en un lenguaje comprensible para los consumidores
  - Definición de acciones sustentables, tales como ahorro energético, impacto ambiental, reciclaje, etc. según el comportamiento de los consumidores
  - Gestión de estrategias de comunicación sustentable asesorados por especialistas
  - Transparentar procesos
  - Desarrollo de estrategias a largo plazo con reporte de impactos y seguimiento, en los que los consumidores se sientan actores principales de estas campañas.
  - Todas las campañas deben contemplar un plan educativo, ya que muchas veces se lanzan campañas en las que sus objetivos no son comprendidos por los usuarios. Por ejemplo, el plan de reciclaje de teléfonos móviles en el Metro, donde los receptáculos son utilizados como basureros por los usuarios.
  
- c) Iniciativa a destacar

*Nombre: Santiago Slow*

*Objetivo: Consultorías relacionadas con diseño de productos, campañas y reportes de tendencias y consumo sustentable a empresas, organizaciones, medios y emprendedores. Especialistas en estilo de vida sustentable.*

*Tipo de Iniciativa: Servicios*

*Temática: Educación y Comunicación*

*Descripción: Consultora especializada en marketing, diseño y consumo sustentable.*

*Email: contacto@stgoslow.cl*

*rrss: @stgoslow*



[www.regenerativa.cl](http://www.regenerativa.cl)